



Celostna prometna strategija.

# ZA BOLJŠO MOBILNO PRIHODNOST OBČINE







CELOSTNA PROMETNA STRATEGIJA OBČINE CERKNO  
**ZA BOLJŠO MOBILNO PRIHODNOST  
OBČINE**

Izvajalci:

**Občina Cerkno**

Bevkova ulica 9, 5282 Cerkno

**LOCUS prostorske informacijske rešitve, d.o.o.**

Ljubljanska cesta 76, 1230 Domžale

**Idrijsko-Cerkljanska razvojna agencija d.o.o. Idrija**

Mestni trg 1, 5280 Idrija

Solkan, oktober 2018

Naziv projekta

**CELOSTNA PROMETNA STRATEGIJA  
OBČINE CERKLJE**

Izvajalci

**Občina Cerklje**  
Bevkova ulica 9, 5282 Cerklje  
**LOCUS prostorske informacijske rešitve, d.o.o.**  
Ljubljanska cesta 76, 1230 Domžale  
**Idrijsko-Cerkljanska razvojna agencija d.o.o.**  
**Idrija** Mestni trg 1, 5280 Idrija

Vodja strokovne skupine

**Nina Lipušček**, univ. dipl. inž. kraj. arh.

Izdelovalci

**Občina Cerklje**  
Jurij Kavčič, župan  
Janez Peternel, univ. dipl. inž. grad.  
**Idrijsko-Cerkljanska razvojna agencija d.o.o.**  
Ana Ogrič, univ. dipl. inž. kraj. arh.  
Polona Kavčič, univ. dipl. etn.  
**LOCUS d. o. o.**  
Leon Kobetič, univ. dipl. inž. grad.  
Maja Šinigoj, univ. dipl. inž. arh.  
Tosja Vidmar, univ. dipl. geog.  
Martina Kuščer, dipl. inž. geod. (UN)

Avtorji fotografij

ICRA d.o.o  
LOCUS d. o. o.

Oblikovanje in postavitve

Locus d.o.o.

Tisk, naklada

50 izvodov

Izdelano

**Solkan, oktober 2018**

## Kazalo

<b>KAZALO</b> .....	<b>5</b>
<b>POVZETEK CELOSTNE PROMETNE STRATEGIJE OBČINE CERKNO</b> .....	<b>6</b>
1. <b>»BOLJ VARNO, PESTRO IN ZDRAVO OD DOMA DO CILJA«</b> .....	<b>9</b>
2. <b>DRUGAČNO NAČRTOVANJE PROMETA</b> .....	<b>10</b>
2.1 ZAKAJ JE CELOSTNA PROMETNA STRATEGIJA TAKO POMEMBNA? .....	10
2.2 KAKO JE POTEKALA PRIPRAVA CELOSTNE PROMETNE STRATEGIJE? .....	11
3. <b>ŽIVLJENJE IN MOBILNOST V OBČINI CERKNO DANES</b> .....	<b>13</b>
3.1. <b>»UŽIVAMO PREDNOST PODEŽELSKEGA OKOLJA</b> .....	13
4. <b>SCENARIJI</b> .....	<b>26</b>
5. <b>VIZIJA</b> .....	<b>31</b>
6. <b>HOJA</b> .....	<b>34</b>
6.1 <b>OVIRE NA POTI DO ZMAGE</b> .....	34
6.2 <b>KAJ SI ŽELIJO PEŠCI V CERKNEM IN KAKŠNE CILJE SMO SI ZATO POSTAVILI?</b> .....	34
6.3 <b>KAKO BOMO TO DOSEGLI?</b> .....	35
7. <b>KOLESARJENJE</b> .....	<b>40</b>
7.1 <b>OVIRE NA POTI DO ZMAGE</b> .....	40
7.2 <b>V CERKNEM ŽELIMO VEČ KOLESARITI IN S KATERIMI CILJI BOMO TO DOSEGLI?</b> .....	40
7.3 <b>KAKO BOMO TO DOSEGLI?</b> .....	41
8. <b>JAVNI POTNIŠKI PROMET</b> .....	<b>45</b>
8.1 <b>OVIRE NA POTI DO ZMAGE</b> .....	45
8.2 <b>KAJ SI ŽELITE UPORABNIKI JPP IN KAKŠNI SO CILJI, KI SMO SI JIH ZATO ZASTAVILI?</b> .....	45
8.3 <b>KAKO BOMO TO DOSEGLI?</b> .....	45
9. <b>MOTORNI PROMET</b> .....	<b>48</b>
9.1 <b>OVIRE NA POTI DO ZMAGE</b> .....	48
9.2 <b>KAJ SI ŽELITE UPORABNIKI JPP IN KAKŠNI SO CILJI, KI SMO SI JIH ZATO ZASTAVILI?</b> .....	48
9.3 <b>KAKO BOMO TO DOSEGLI?</b> .....	49
10. <b>PODPORNE AKTIVNOSTI PRI NAČRTOVANJU TRAJNOSTNE MOBILNOSTI</b> .....	<b>53</b>
10.1 <b>KAJ SI ŽELITE PREBIVALCI IN KAKŠNE CILJE SMO SI ZATO POSTAVILI?</b> .....	53
10.2 <b>KAKO BOMO TO DOSEGLI?</b> .....	53

## Povzetek celostne prometne strategije Občine Cerkno

### Namen

Občina Cerkno se je izdelave Celostne prometne strategije (CPS) lotila z namenom, da pride do dokumenta, ki bo podal usmeritve za bolj varne in udobne prometne povezave v njej, bolj pestro izbiro načina s katerim občani dostopajo do najbolj pogostih prometnih ciljev v občini ter bolj pogosto izbiro tistih načinov, ki krepijo zdravje in ne povzročajo emisij hrupa, onesnaževal zraka in toplogrednih plinov. Obenem je občina želela tudi izpolniti enega od ključnih pogojev za možnost kandidiranja na razpisih za kohezijska sredstva EU in sredstva iz proračuna Republike Slovenije, namenjena izboljšanju prometne varnosti ter povečanjem deležev nemotoriziranega in javnega prevoza. Da bi bil ta pogoj izpolnjen čim prej Občina Cerkno ni čakala na nov razpis Ministrstva za infrastrukturo za sofinanciranje CPS, temveč je skladno s Smernicami za izdelavo CPS, ki jih je pripravilo ministrstvo, dokument izdelala sama ob strokovni pomoči podjetja Locus, prostorske rešitve d. o. o. in Idrijsko-Cerkljanske razvojne agencije d.o.o.

### Proces priprave CPS Občine Cerkno

Postopek izdelave Celostne prometne strategije občine Cerkno se je začel januarja 2018 in je trajal približno devet mesecev. Pomembna novost pri pripravi prometne strategije je participativni pristop, ki javnost vključuje v vseh fazah procesa. Izvedene so bile številne komunikacijske aktivnosti, s katerimi je bila že od samega začetka priprave strategije prebivalcem občine dana možnost izražanja njihovih mnenj, stališč in potreb glede aktivnosti ter vsebin strategije.

### Ključne ugotovitve in scenariji razvoja prometa in mobilnosti v Občini Cerkno

Ključne ugotovitve glede stanja prometa v občini so, da cest v občini ne primanjkuje in da v občini ni zastojev ter večjih težav s parkiranjem vozil, da pa so tako regionalna kot občinske ceste preozke, slabo vzdrževane ter na številnih mestih neustrezno speljane in nepregledne, zato so potrebne temeljite in celovite obnove ter v številnih primerih tudi rekonstrukcije. Povezanost z javnim potniškim prevozom je najboljša do Idrije, slabša do Ljubljane, najslabša pa do Tolmina in med kraji v občini.

Prebivalci kot neustrezne ocenjujejo kolesarske povezave med naselji, rekreativne poti, urejenost tovornega prometa in splošno prometno varnost. Kot največjo vrednoto ocenjujejo varnost pešcev in kolesarjev, dostopnost do pomembnih ustanov prilagojen vsem uporabnikom in dostopnost parkirnih površin. Kot najbolj potreben ukrep izpostavljajo kolesarsko povezavo proti Želinu, omejitev hitrosti na 30 km/h ob šoli in vrtcu na Bevkovi ulici in premestitev avtobusne postaje izven centra.

Analize podatkov so pokazale, da se kljub zmanjševanju števila prebivalcev, prometne obremenitve cest od leta 2014 dalje povečujejo.



## Scenariji

Pri pripravi CPS Občine Cerklno so bili oblikovani **štirje scenariji**. Scenarij 0 »Trendovski scenarij« ali tudi scenarij »Skoraj nič alternativnega narediti«, vključuje ukrepe povezane z ustreznim vzdrževanjem, rekonstrukcijami in obnovo obstoječih državnih in občinskih cest ter posamične odprave nevarnih točk (varne šolske poti), ureditve dodatnih ločenih površin za peš promet in kolesarski promet. Scenarij 1 »Optimizacija motornega prometa« ne spreminja potovalnih navad in ne spreminja izbire načina prevoza. Poudarek scenarija je na optimizaciji cestnega prometnega sistema v korist motornih vozil, vključno z gospodarskimi vozili in tovornim prometom. Scenarij 2 »Učinkovita lokalna mobilnost« se osredotoča na hojo in kolesarjenje. Osnovno vodilo scenarija je zmanjšanje števila voženj z osebnim avtomobilom na kratke razdalje, ki jih nadomeščamo s hojo in kolesarjenjem. Scenarij 3 »Optimizacija trajnostnih oblik mobilnosti« pa predvideva ukrepe, ki poleg hoje in kolesarjenja vodijo predvsem k povečani uporabi javnega prevoza, izboljšanim pogojem za uporabo avtobusov ter alternativnih oblik skupinskih prevozov predvsem z vozili na elektriko.

## Vizija

Občanke in občani Cerklnega s spremembo potovalnih navad in dvigom kulture obnašanja vseh udeležencev v prometu pripomorejo k sodobnemu, privlačnemu in zdravemu načinu mobilnosti v občini Cerklno.

V ta namen je zgrajena dobra infrastruktura, s katero povezujemo hribovita območja občine z dolino ter Cerkljansko s sosednjimi regijami.

Glavne občinske prometne smeri so opremljene s kolesarskimi in peš potmi, s čimer zagotavljamo varno, trajnostno dostopnost za vse, tudi za gibalno ovirane, slepe, slabovidne, starejše, otroke...

Urejene javne površine dvigajo varnost in kakovost življenja v celotni občini. Iz naselja Cerklno je v ta namen umaknjena večina parkirišč in avtobusni promet.

Občani in obiskovalci občine smo z ozaveščenostjo in odgovorno izbiro prevozov pomembni soustvarjalci trajnostne mobilnosti v občini.

## Akcijski načrt

Celostni prometni strategiji Občine Cerklno je na koncu dodan tudi akcijski načrt po posameznih področjih, ki opredeljuje cilje, ukrepe, njihove nosilce, obdobje predvidene realizacije, okvirne vsote potrebnih sredstev ter indikativno navedbo virov teh sredstev, ki so za doseganje opredeljenih ukrepov okvirno potrebna.





## Skupaj za boljšo mobilnost in varnejši promet

Vsi nosimo odgovornost, da spodbujamo varno, zdravo in čisto okolje.

Trajnostni razvoj tako pomeni slediti potrebam sedanosti kot tudi videnje potreb, s katerimi se bomo srečevali v prihodnosti.

**Priprava Celostne prometne strategije je zagotovo pomemben korak na tej poti!**

*Jurij Kavčič, župan Občine Cerkno*



## 1. »BOLJ VARNO, PESTRO IN ZDRAVO OD DOMA DO CILJA«



Slika: Osnovna šola Cerklno nima izdelanega načrta varnih šolskih poti

V preteklosti se je z urejanjem javnih površin težilo k vse večjim prizadevanjem, da bi se zaščitilo ranljivejše skupine v prometu (pešce in kolesarje) in reguliralo ter omejevalo motorni promet, predvsem v bolj zgoščenih naseljih.

Nasprotno pa sodobni načini razmišljanja posegajo po drugačnih pristopih. Pokazalo se je, da preveč reguliran promet omejuje pozornost in povzroči, da se udeleženci v prometu opirajo predvsem na omejitve in se ravnaajo glede na določila signalizacij. To pomeni, da udeleženci v prometu manj pazijo na spreminjanje razmer ali potencialno spremembo razmer, ki se v realnih okoliščinah neprestano dogajajo, kar pomeni tudi večjo prometno varnost.

Poleg tega strogo ločen promet v prostoru ustvarja omejitve gibanja, kar lahko zmanjšuje kakovost samega prostora in kakovost njegove uporabe. Zato se vse bolj uveljavlja princip »skupnega prostora« (ang. 'shared space'). Pri tem načinu si javni prostor enakovredno delijo vsi udeleženi v prometu, to pomeni, da vsi, z ozirom drug na drugega, postanejo uporabniki istega prostora.

Tak prostor seveda lahko načrtujemo v primeru, ko je motornega prometa malo in omogoča npr. dostop do določenih objektov z javno funkcijo, zasebnih objektov ali potek linij JPP. Princip se običajno uveljavlja na javnih površinah (trgih in ulicah), kjer je ključno, da omogočanje dostopnosti spodbuja različne rabe/funkcije in vitalnost bivanja znotraj naselja.

Ob načrtovanju predvidenih ukrepov iz Celostne prometne strategije Občine Cerklno, ki se med

drugim nanašajo tudi na ustvarjanje novih površin za pešce in kolesarje in s tem na oživiljanje javnih prostorov, je smotrno razmišljati tudi o tem, kako s temi ukrepi spodbuditi sproščeno souporabo teh površin tudi za oblike motornega prometa ter na ta način zagotoviti vitalnost jedra naselja.

V občini, ki bi z udejanjenimi ukrepi predvidenimi v Celostni prometni strategiji postala tudi zgled sodobne prometno načrtovane manjše podeželske občine, bi prebivalci imeli na voljo **raznovrstne udobne in kakovostne možnosti prevoza**: hiter, udoben in pogost javni potniški prevoz, nadgrajen s prevozi na klic za starejše občane za nujne poti v občini, z izboljšano mrežo cestnih povezav v občini in do sosednjih občin ter – upoštevajoč značilnosti poselitve in velikosti občine – razvejano mrežo varnih, udobnih, neprekinjenih ter čim bolj neposrednih povezav za kolesarje in pešce.

Kako uresničiti te možnosti? **Ključ je sprememba predstav in vrednot ter drugačno načrtovanje prometa**. Z dolgoročnimi ukrepi se lahko skupnost zavestno odmakne od pričakovanja vse večjega avtomobilskega prometa in se usmeri v bolj trajnostne oblike mobilnosti. Ustrezno načrtovanje vzpostavlja **varne, privlačne in za vse prebivalce dostopne javne odprte prostore**, hkrati pa poskrbi za boljšo izkoriščenost **obstojećih prometnih površin**, ki pa so brez dvoma potrebne **temeljite obnove**, ponekod pa tudi **rekonstrukcije**.



Slika: Poraba prostora glede na izbran način mobilnosti

*Celostna prometna strategija Občine Cerklno* si zastavlja cilje, ki uresničujejo načela trajnostne mobilnosti in večje prometne varnosti v kakovostno urejenem javnem prostoru. **Doseženi cilji bodo zagotovili bolj zdrav način življenja in povečali kakovost bivanja v naši občini.**

## 2. DRUGAČNO NAČRTOVANJE PROMETA

*Celostna prometna strategija* je prvi in ključni korak k drugačnemu prometnemu načrtovanju. Z njo Občina Cerčno oblikuje učinkovito zaporedje ukrepov na področju prometa, s katerimi bo dosegla celostne spremembe na področju mobilnosti. Te spremembe bodo posledično povečevale kakovost bivanja v občini.

### 2.1 Zakaj je Celostna prometna strategija tako pomembna?

*Celostna prometna strategija* prinaša drugačen način prometnega načrtovanja. Od samega začetka upošteva, da so v prometu različni udeleženci, ne samo vozniki osebnih motornih vozil. Pozornost namenja potrebam vseh deležnikov. **Načrtovanje ni namenjeno prevoznemu sredstvu, temveč temu, da ljudje lahko dosežejo različne cilje svojih potovanj z raznolikimi prevoznimi sredstvi oz. kombinacijami njihove uporabe. Pri tem pa dobijo prednost tisti potovalni načini, ki so ob primerljivih časovnih stroških in finančnih izdatkih bolj zdravi in manj obremenjujejo okolje.**



Slika: Pogled osnovnošolcev na ureditve prometa

Priprava *Celostne prometne strategije* temelji na **boljšem vključevanju in obveščanju javnosti**. V celoten proces načrtovanja aktivno vključuje širok krog udeležencev, tako splošno javnost kot ranljive skupine in različne organizacije, ki vplivajo na promet ali ga zaradi svojih interesov in dejavnosti zelo dobro poznajo. Zato je *Celostna prometna strategija* dokument, ki ga sooblikujejo različni udeleženci, tudi zainteresirani občani. Ti so zaradi tega bolj pripravljeni in motivirani, da sodelujejo tudi pri njenem uresničevanju.



Slika: Tretja javna razprava za pripravo CPS Občine Cerčno

*Celostna prometna strategija* pripomore k **dvigu kakovosti bivanja**. Preko ukrepov se zagotavlja **boljša varnost udeležencev v prometu** in dostopnost prometnega sistema vsem uporabnikom. **Zmanjšujejo se škodljivi vplivi prometa na zdravje**, kot so **onesnaženost zraka**, hrup in izpusti toplogrednih plinov. Izboljšuje se razmerje med stroški in učinkovitostjo, kar pomeni, da za opravljene poti plačujemo manj oz. so manjši celotni, tudi tako imenovani eksterni stroški potovanja (stroški, ki vključujejo škode za zdravje in okolje). Povečuje **se tudi privlačnost in kakovost urbanega prostora**, v katerem je manj grožen prometnih nesreč in v večji meri ta spet postaja prostor srečevanj ljudi in dogodkov, ki so namenjeni njim.



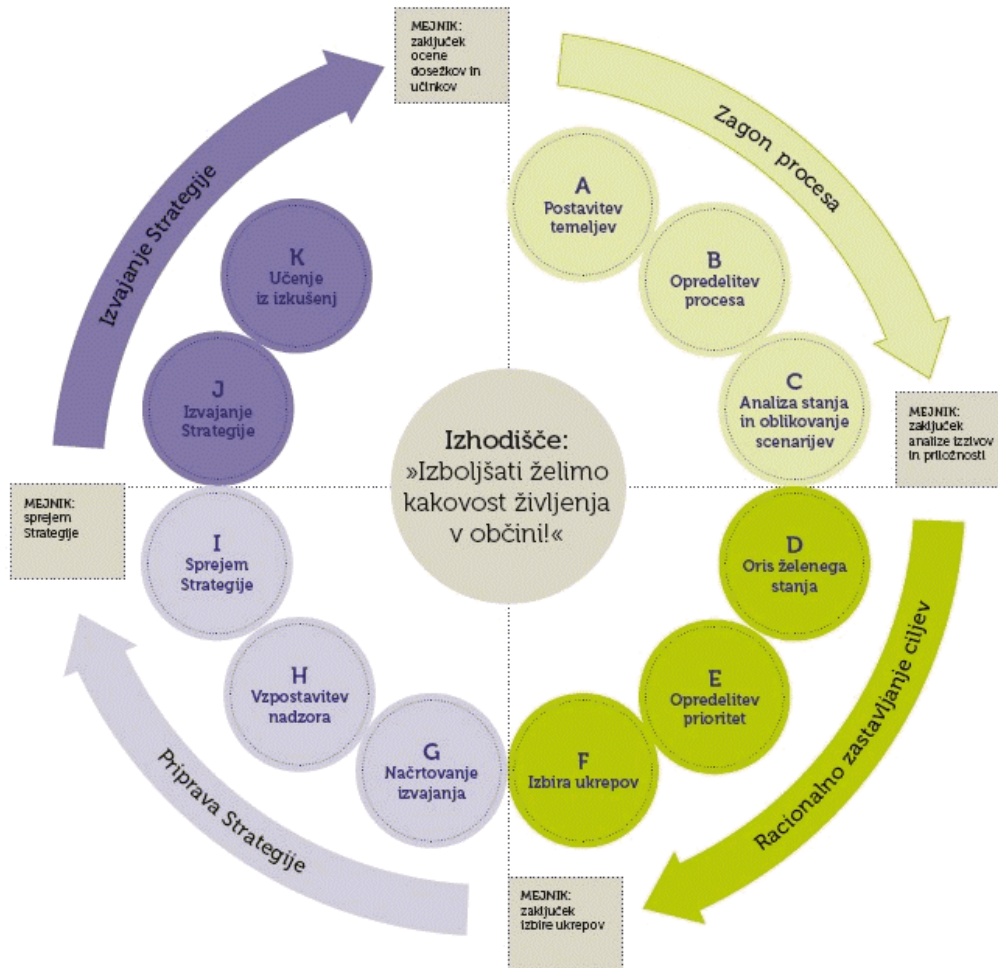
Slika: Razstava o viziji prometa v občini Cerčno

Zaradi zaznavanja in upoštevanja potrebe različnih deležnikov ter njihovega aktivnega vključevanja v oblikovanje vizije, usmeritev in ukrepov se ne izboljšajo le tehnični parametri prometnega sistema, temveč posredno tudi prometna kultura in upravljanje prometnega sistema.

## 2.2 Kako je potekala priprava Celostne prometne strategije?

Celostna prometna strategija je izdelana v skladu z vsemi strokovnimi smernicami, kakor jih opredeljujeta dokumenta *Trajnostna mobilnost za*

*uspešno prihodnost* in *Smernice za pripravo Celostne prometne strategije*, ki ju je izdalo Ministrstvo za infrastrukturo in prostor.



Vir: *Trajnostna mobilnost: smernice za pripravo Celostne prometne strategije*, Ministrstvo za infrastrukturo in prostor, 2012.

Priprava strategije se je začela januarja 2018 in se zaključila v oktobru 2018.

Pomembna novost pri pripravi celostne prometne strategije je participativni pristop, ki javnost vključuje v vseh fazah procesa. Prebivalce so k sodelovanju spodbujale številne komunikacijske aktivnosti: spletne ankete, posveti, delavnice, predstavitve dobrih praks itd. Z izražanjem svojih mnenj, stališč in potreb so vplivali na aktivnosti in na vsebino strategije.

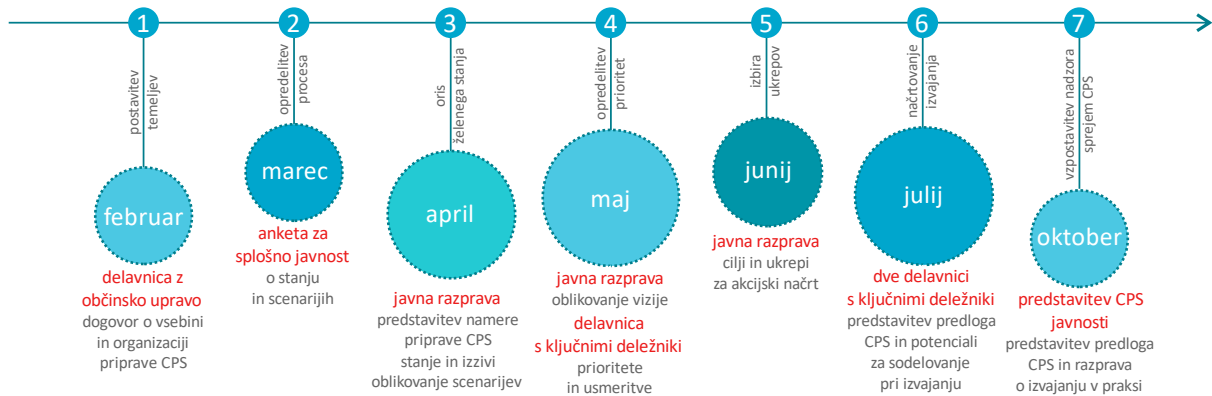
**»Kakšna bo občina leta 2030? Kako bi se radi gibali in potovali znotraj občine ter kakšne možnosti za doseganje ciljev potovanj zunaj njenih meja bi želeli imeti? Kako naj oblikujemo prometni prostor, ki je bil zasnovan za konjske vprege, da bo ustrezal tako voznikom motornih vozil kot kolesarjem in pešcem in bodo institucije, trgovski in gostinski lokali ipd. dostopni tudi starejšim, otrokom in ljudem z različnimi omejitvami?«** To so bila vprašanja, na katera so pripravljavci iskali odgovore skupaj z občani. Vse pridobljene informacije in analize stanja ter želje, potrebe in predlogi prebivalcev so bili osnova za pripravo vizije razvoja občine.

Vizija je vodila v oblikovanje strateških in specifičnih ciljev, ti pa v izdelavo akcijskega načrta, ki združuje svežnje ukrepov.

Participativno ustvarjena strategija in vizija ter dosledno izvajanje ukrepov samo po sebi še ne zagotavlja tudi uresničevanja ciljev. K rezultatom bodo vodila tudi revidiranja v času izvajanja

ukrepov, ki so predvidena v obdobjih od dveh do petih let in s katerimi bomo spremljali, ali se približujemo načrtanim ciljem. Ocena rezultatov bo tudi osnova za ustrezna nadgrajevanja oz. spremembe strategije.

### Okviren načrt vključevanja javnosti



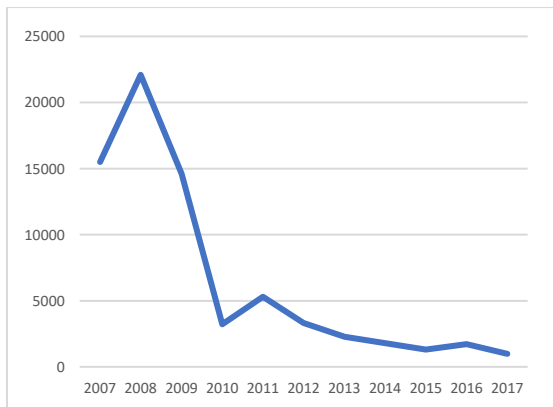
Slika: Razstava o viziji prometa v občini Cerkno

### 3. ŽIVLJENJE IN MOBILNOST V OBČINI CERKNO DANES

**Analiza stanja je ključ do poznavanja obstoječih dobrih in slabih praks, opozarja na nevarnosti in razgalja slabosti. Podaja jasno sliko izzivov občine in priložnosti, na katerih se lahko gradijo nadaljnje rešitve.**

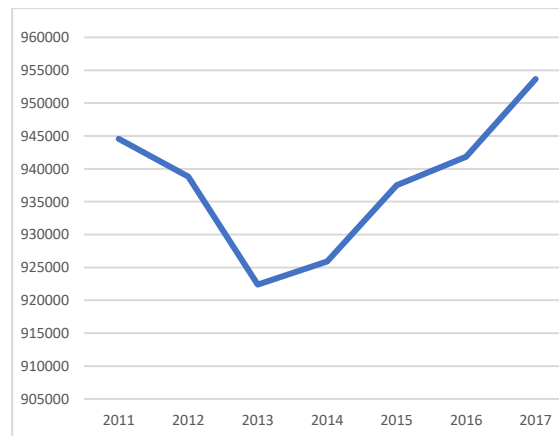
#### 3.1. »Uživamo prednost podeželskega okolja, do urbane mobilnosti pa nam še precej manjka!«

Dolgoročni trend rasti prebivalstva v občini Cerklno je negativen. Število prebivalcev bolj izrazito upada od leta 2014 dalje. Od leta 2008 do danes se je po podatkih *Statističnega urada Republike Slovenije (SURS)* število prebivalcev zmanjšalo s 5.005 na 4.588. Število starejših od 65. let je doseglo 931 in za okoli 30 % presega število mlajših od 14 let. S povečevanjem števila starejših občanov in takem številu mladih pričakujemo povečane potrebe po kakovostnih in varnih urbanih površinah ter območjih, ki bodo namenjena samo pešcem in kolesarjem na eni strani ter po fleksibilnih in individualiziranih načinih javnega prevoza na drugi.



Graf: Skupni prirast števila prebivalcev v občini Cerklno med letoma 2007 in 2017 (po letih), Vir: SURS

Po večletnem upadanju se od leta 2013 dalje postopoma spet zvišuje število delovno aktivnih prebivalcev.



Graf: Delovno aktivno prebivalstvo s stalnim bivališčem v občini Cerklno v mesecu decembru med letoma 2011 in 2017

Občina z delovnimi migracijami močno gravitira na **Idrijo**. Skoraj 30 % delovno aktivnega prebivalstva občine se vozi na delo v Idrijo, dobra petina pa v druge občine, tako da se delež tistih, ki so zaposleni zunaj meja občine, giblje okoli 50 %. **Znotraj občine Cerklno je tako zaposlenih okoli 50 % delovno aktivnih prebivalcev občine.** Tistih, ki bivajo izven občine Cerklno in se sem vozijo na delo, je bilo konec leta 2017 584 in so predstavljali 38 % zaposlenih v občini. K vsakodnevnim migracijam veliko prispevajo tudi srednješolci z avtobusom vozi v šolo v Idrijo oz. Tolmin.



Slika: Najpogostejše delovne migracije

## Prometna varnost v občini

### Cerčno

V obdobju od leta 2006 do 2016 sta na območju občine Cerčno v prometnih nesrečah izgubila življenje voznik osebnega avtomobila in voznik motornega kolesa, med hujše poškodovanimi pa je bilo največ motoristov. Skupaj pa je bilo hujše poškodovanih 41 oseb.

V zadnjih 25 letih je bilo v prometnih nesrečah udeleženih 13 pešcev in 8 kolesarjev. Nesreče s smrtnim izidom med ni bilo, največ nesreč s hujšo telesno poškodbo pa se je zgodilo v središču naselja Cerčno in ob cesti Sovodenj – Cerčno – Želin.

*»Znižajte hitrost – z agresivno vožnjo pridobimo 10 minut na 100 km, pri čemer pa se povečujejo tveganja prometne nesreče, na cilj pridemo bolj utrujeni in v okolje izpustimo za 80 % več onesnaževal zraka in CO2.«*



Slika: Število nesreč z udeleženci pešci, glede na vrsto poškodbe, v naselju Cerčno med leti 1994 in 2017

**B** – brez poškodb **L** – lažja poškodba **H** – hujša poškodba **S** - smrt



Slika: Med najbolj nevarne prometne površine v občini – zlasti za pešce in kolesarje - spada križišče Cvetkove ceste in Glavnega trga.



Slika: Število nesreč z udeleženci kolesarji, glede na vrsto poškodbe, v naselju Cerčno med leti 1994 in 2017

**B** – brez poškodb **L** – lažja poškodba **H** – hujša poškodba **S** - smrt



Slika: Gorenjska cesta je za pešce in kolesarje nevarna predvsem zaradi pomanjkljive infrastrukture in neprilagojene hitrosti motornih vozil.

*»Mednarodne raziskave kažejo, da kolesarjenje vpliva na povečan občutek sreče, povečuje delovno učinkovitost ter posledično izboljšuje medsebojne odnose.«*

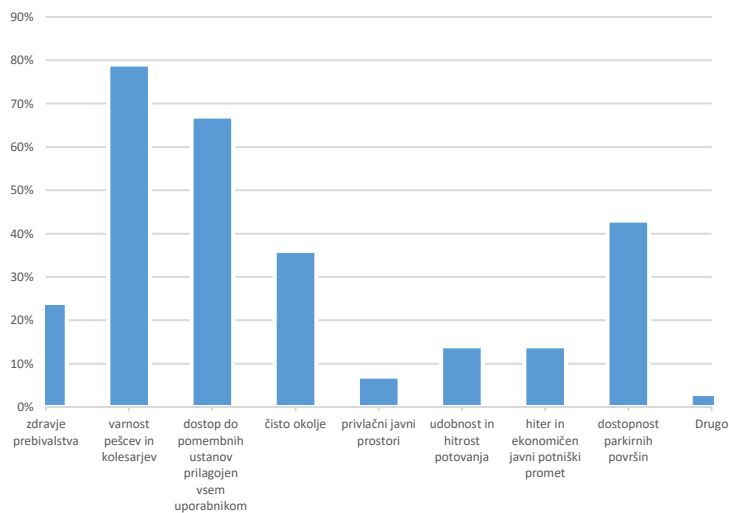
## Kaj o stanju prometa menijo prebivalci Cerknega?

Za potrebe analize stanja prometa je bila v marcu 2018 izvedena anketa. Občani Cerknega so lahko izrazili svoje mnenje ter stališča o stanju prometa in prometnih površih v občini. Med tistimi, ki so izpolnili anketo, je bila tretjina starih med 28 in 45 let, petina pa med 46 in 63 let.

Anketa je pokazala, kako so s stanjem prometa zadovoljni ter s kakšnimi ovirami se na različnih poteh srečujejo prebivalci občine, katere vrednote

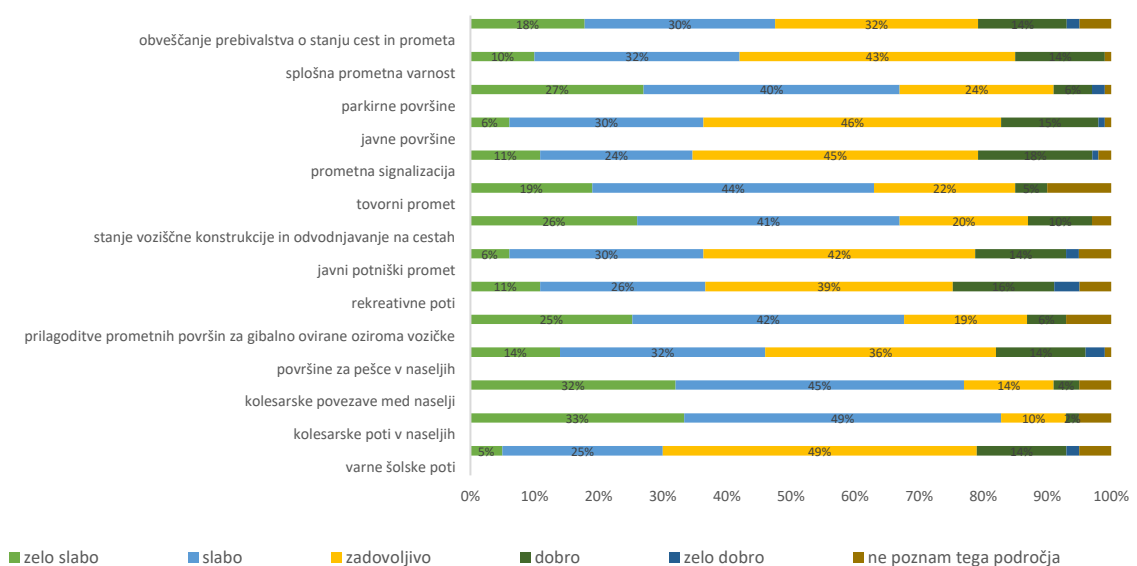
so pri prometnem načrtovanju za njih najbolj pomembne ter podala odgovore na druga vprašanja s področja prometa.

Iz ankete je razvidno, da – glede vrednot, ki naj usmerjajo načrtovanje prometa – prebivalci izpostavljajo predvsem varnost pešcev in kolesarjev ter dostop do pomembnih ustanov prilagojen vsem uporabnikom. Sledi dostopnost do parkirnih površin in čisto okolje.



Vir: Anketni vprašalnik

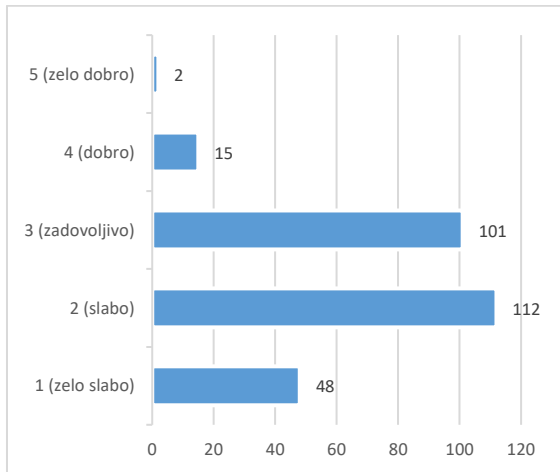
Graf: Najpomembnejše vrednote pri načrtovanju prometa v občini Cerkno



Vir: Anketni vprašalnik

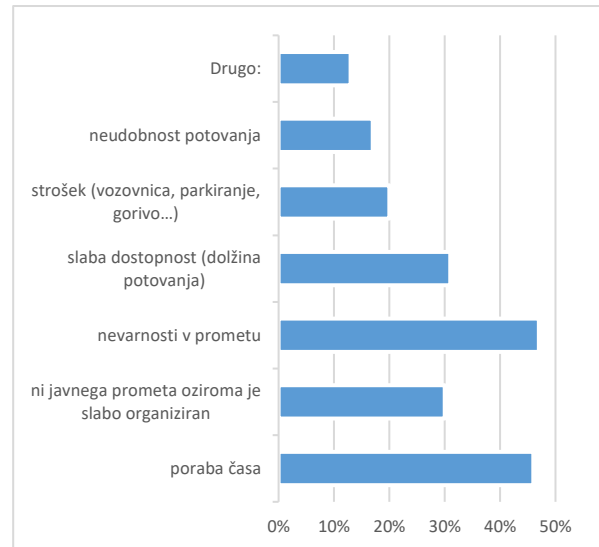
Graf: Ocena urejenosti posameznih področij

Prebivalci občine Cerkno so zelo nezadovoljni s stanjem prometa v občini. Da je stanje slabo ali zelo slabo, meni skoraj 60 % anketirancev. Občani si želijo izboljšav na vseh področjih, saj nobeno na ocenjevalni lestvici med 1 (zelo slabo) in 5 (zelo dobro) v povprečju ni doseglo ocene 3 oz. zadovoljivo. Še najbolj so se ji približale: varnost šolskih poti, parkirne in javne površine. Najslabše je ocenjeno področje kolesarskih povezav v naseljih in med njimi, sledi splošna prometna varnost in rekreativne poti.



Vir: Anketni vprašalnik

Graf: Ocena stanja prometa v občini Cerkno



Vir: Anketni vprašalnik

Graf: Največje ovire na vsakdanjih poteh

Prebivalci kot največjo oviro na vsakdanjih poteh izpostavljajo nevarnosti, ki se pojavljajo v prometu, in porabo časa.

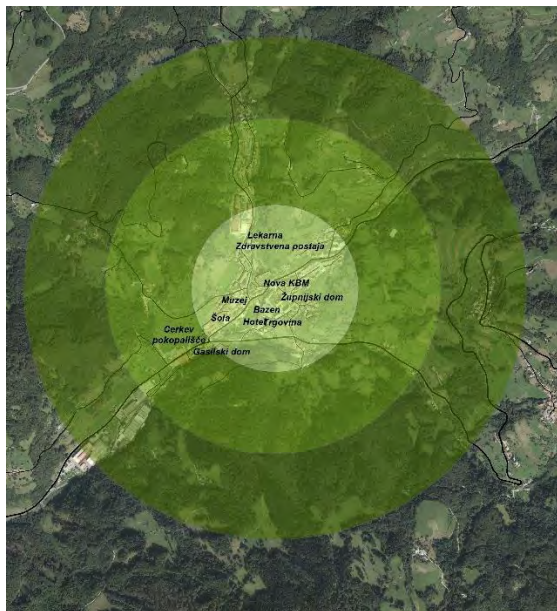




## Stanje peš prometa

Večina naselij v občini Cerklno je razpršenih po cerkljanskem hribovju, zato so tu pogoji za hojo slabši. Izmed pešpoti se pojavljajo predvsem pohodniške in planinske poti.

Pomembno vlogo pri zagotavljanju vsakdanje mobilnosti pa bi hoja imela v naselju Cerklno. Tu bi lahko hoja zagotavljala vsakdanjo mobilnost prebivalstva, dostopnost do glavnih upravnih, izobraževalnih, zdravstvenih, kulturnih ustanov, nakupovalnih in športnih centrov, še posebej, če se zagotavlja ustrezne navezave na kolesarske povezave in JPP. Vsi pomembnejši cilji znotraj naselja Cerklno so namreč dosegljivi v 10 minutah iz centra, nekoliko dlje je odmaknjena zgolj industrijska cona.



Slika: Dosegljivost središča Cerklnega (peš) v 5, 10 in 15 minutah

Za naselje Cerklno je značilna glavna prometna smer od Želina proti Cerklnemu, ki se v naselju razcepi na tri smeri – proti Trebenčam, proti Novakom in proti Čeplezu.

Te smeri so pomembne tudi z vidika hoje, saj se ob njih nizajo oskrbne, izobraževalne, kulturne in druge funkcije občinskega središča.

Stanje peščevih površin je na tej osi deloma ustrezno, za nekatere dele pa so potrebne izboljšave in dopolnitve. To velja predvsem za Gorenjsko cesto, del Cvetkove in Platiševe, Močnikovo in cesto OF.

Širše pa je pomembno poskrbeti najmanj za varno peš povezavo do Loga in Želina.

»Kolesarjenje in hoja sta bistvenega pomena za razvoj motoričnih in orientacijskih sposobnosti pri otrocih in najstnikih kot tudi za njihovo samozavest.«

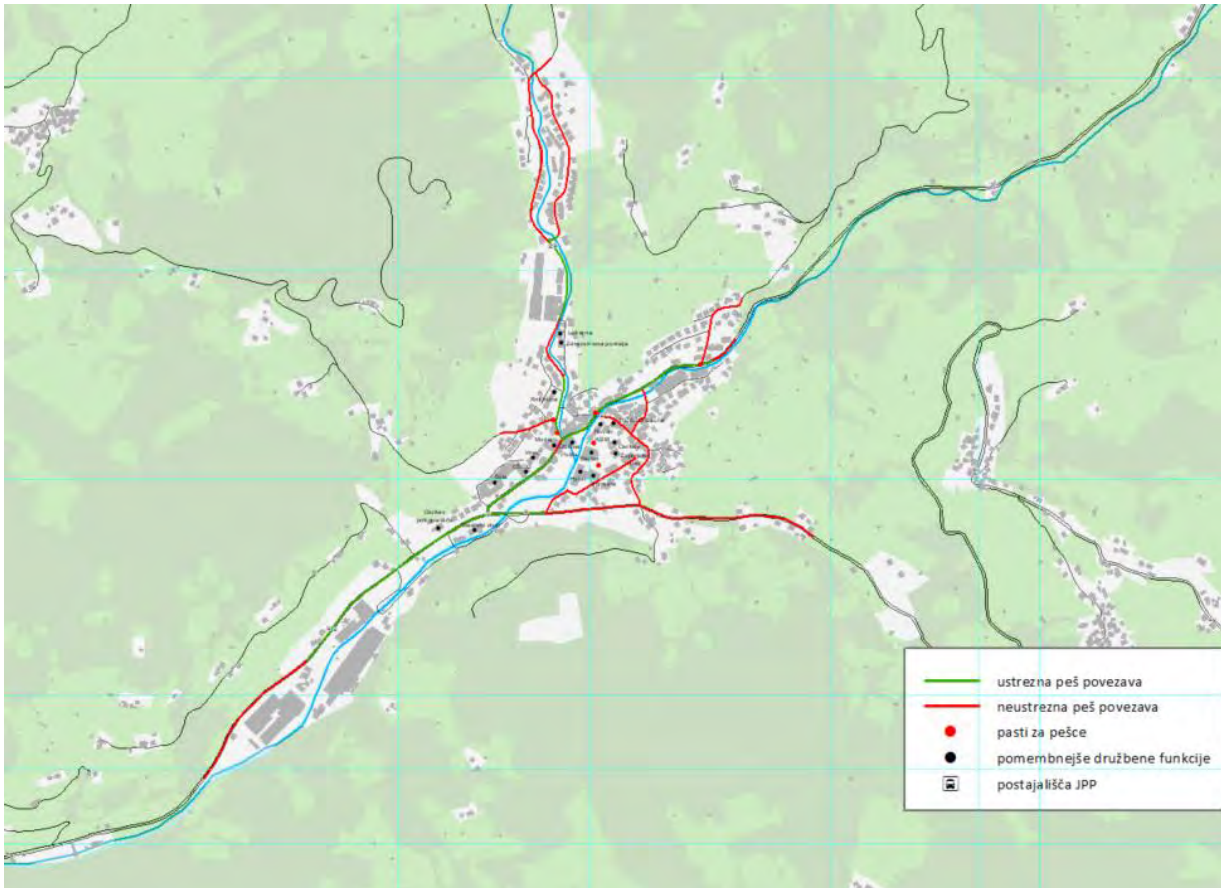


Slika: Območje za pešce pri muzeju.

Območja peš prometa naselju Cerklno se nahajajo predvsem v centru. Za dobro funkcioniranje naselja pa so pomembne ustaljene povezovalne poti, ki jih ljudje stalno uporabljajo – poti v šolo, rekreacijske in sprehajalne poti, poti do postajališč javnega prometa itd. Zaradi omejenega prometnega prostora v središču naselja, je na več mestih nivo uslug za pešca minimalen. Pogosto so pločniki preozki celo za enega človeka.



Slika: Pot v šolo



Slika: Prikaz ustreznih in neustreznih povezav za pešce v naselju Cerkno.

## Kaj so povedali občani?

Občani niso zadovoljni s površinami za pešce v naseljih. Želijo si predvsem vzpostavitev več pešpoti do najbližjih naselij s središča Cerknega, ureditev rekreacijskih poti ter izgradnjo novih pločnikov oz. v omrežje peš povezav povezati stare.

*»Zelo me moti uničevanje pločnikov in roba cestišča ob prekomernem čiščenju snega.«*

*»Vhod v občinsko stavbo, kjer je tudi pošta (torej dve ključni javni ustanovi), ima neprimerno urejen*

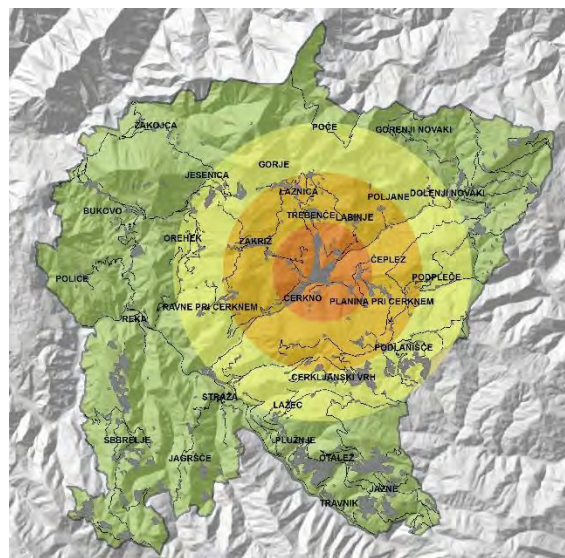
*vhod s klančino na eni in stopnicami na drugi strani. To predstavlja oviro starejšim in staršem z otroškimi vozički.«*

*»Občasni obiski redarjev in nekaj napisanih kazni za nepravilna parkiranja bi verjetno blagodejno vplivalo na večjo varnost pešcev.«*

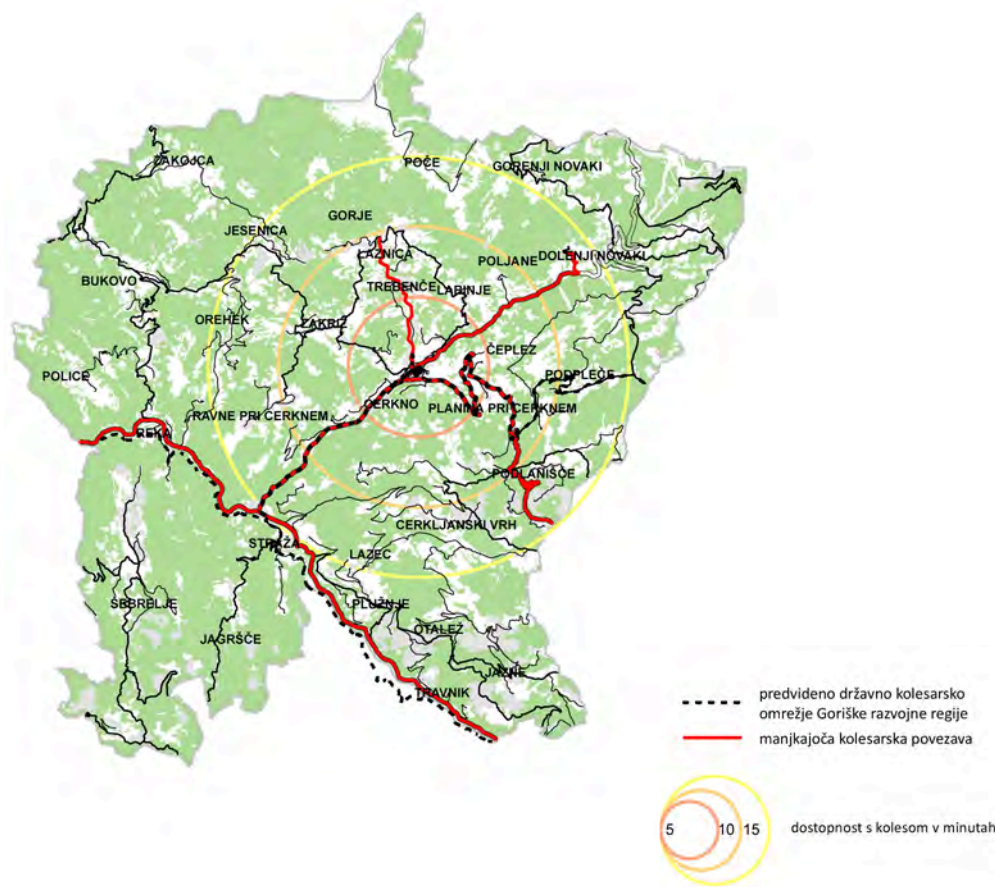
*»Pločnik na obnovljenem mostu na Platiševi ulici ima klančino na povsem neprimernem koncu in je tudi previsok, kar predstavlja problem za starejše, invalide in starše z vozički.«*

## Stanje na področju kolesarskega prometa

Pogoji za kolesarjenje med naselji so v Cerknem zaradi razgibanega reliefa primerni bolj za športno gorsko kolesarjenje. Kolesarjenje v smislu zagotavljanja vsakdanje mobilnosti prebivalstva in dostopa do glavnih upravnih, izobraževanih, zdravstvenih, kulturnih in drugih ustanov, pa bi bilo primerno le za naselje Cerkno. Trenutno stanje kolesarske infrastrukture je v Cerknem zelo slabo. V občini ni kategoriziranih kolesarskih poti, niti ni neposrednih in varnih kolesarskih povezav, prav tako ni poskrbljeno za ustrezno parkiranje koles. Kolesarske poti je treba vzpostaviti predvsem z namenom povezovanja naselja Cerkno z okoliškimi naselji – predvsem v smeri proti Dolenjim Novakom in proti Želinu.



Slika: Dostopnost do središča Cerknega s kolesom: 5 minut (znotraj črnega kroga), 10 minut in 26 minut, pri povprečni hitrosti 17 km/h

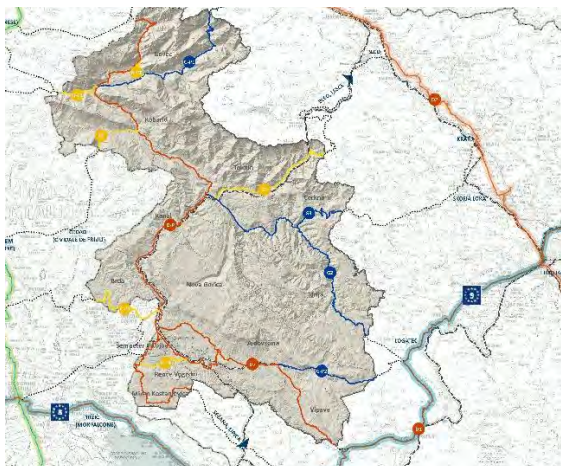


Slika: Prikaz dostopnosti s kolesom, manjkajočih kolesarskih povezav in predvidenega kolesarskega omrežja.

## Načrtovano državno kolesarsko omrežje:

Državno kolesarsko omrežje se deli na daljinske, glavne in regionalne kolesarske povezave. Skozi občino Cerčno je predviden potek dveh glavnih kolesarskih povezav, in sicer:

- Most na Soči – Želin – Idrija – Godovič – Kalce in
- Želin – Cerčno – Škofja Loka – Ljubljana.



Slika: Izsek informativne karte državnih kolesarskih povezav z navezavami na širše regijsko in državno omrežje

## Lokalne turistične kolesarske povezave:

### Turistične kolesarske poti

Lokalna turistična organizacija Cerčno oglašuje več kolesarskih poti, ki krožno potekajo preko cerkljanskega hribovja.



Slika: Turistične kolesarske poti v občini Cerčno

## Kolesarske trase Adriabike

Čez občino poteka tudi 8 kolesarskih tras, ki so nastale v okviru Programa čezmejnega sodelovanja Slovenija-Italija 2007-2013.



Slika: Kolesarske trase Adriabike

## Kaj so povedali občani?

Prebivalci občine niso zadovoljni z možnostmi kolesarjenja v občini. S kolesom je najtežje oz. najmanj varno priti do Idrije, kolesarjem težko dostopne pa so tudi nekatere turistične točke v občini.

»Zelo pomembna se mi zdi, predvsem iz vidika turizma, vzpostavitev kolesarske povezave do Želina in naprej do Idrije in tudi proti Mostu na Soči.«

»Izposoja koles je popolnoma nepotrebna ideja, ker ima večina ljudi svoja kolesa oz. prihajajo v Cerčno iz vasi z avtomobili, turisti pa si jih tako ali tako lahko izposodijo v kolesarnici za Gabrijelom.«



## Stanje na področju javnega potniškega prometa

### Avtobusni potniški promet

V občini Cerkno edino možnost uporabe javnega potniškega prometa predstavlja avtobusni potniški promet prevoznikov Avrigo in Alpetour. Iz naselja Cerkno se lahko z avtobusnim prevozom peljemo v naslednje smeri: Idrija, Ajdovščina, Nova Gorica, Ljubljana, Ljubljana (via Sovodenj, Gorenja vas), Tolmin, Bovec, Gorenje Jazne, Orehek, Zakojca, Šebrelje, Gorenja vas/Škofja Loka in Kranj, Strahinje (via Sovodenj, Gorenja vas).

### Šolski prevozi otrok

Poleg Cerknega, šolski okoliš osnovne šole zajema še naselja Čeplez, Planina, Cerkljanski vrh, Podlanišče, Reka, Straža, Ravne, Zakriž, Bukovo, Orehek, Jesenica, Zakojca, Gorje, Poče, Trebenče, Laznica, Police, Poljane, Labinje, Gorenji in Dolenji Novaki ter Šebrelje, šolo pa obiskujejo tudi posamezni učenci iz Lajš, Podporezna, Stopnika ter Otaleža in Pluženj. Prevoze na šolskih relacijah izvajajo pooblašeni prevozniki. Občina Cerkno v sodelovanju z lokalnim gospodarstvom organizira delavske in šolske proge za redne vsakodnevne prevoze, šola pa dodatno zagotavlja prevoznika v okviru specifičnih pedagoških programov (ekskurzije, izobraževalni izleti, ogledi, projekti ...). Za redne šolske prevoze dobijo učenci brezplačne vozovnice. (vir: LDN OŠ Cerkno)



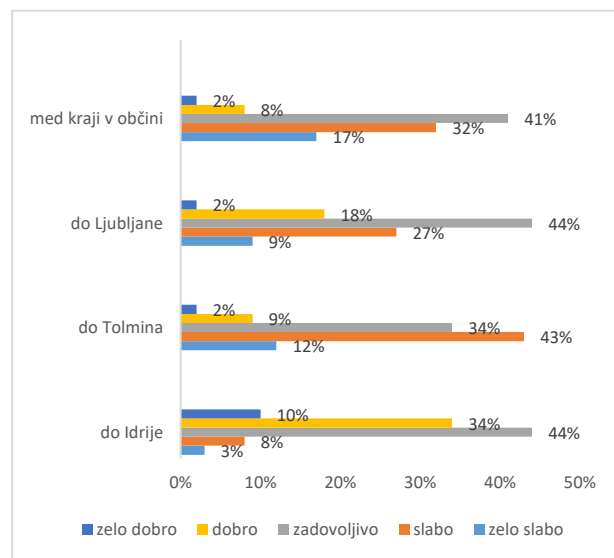
Slika: Nekateri otroci se ne poslužujejo javnega prevoza in jih v šolo vozijo starši

*»Razvita država ni tista, kjer imajo revni avtomobile. Je tista, kjer bogati uporabljajo javni prevoz.«*

Petro Gustavo, župan Bogote

## Kaj so povedali občani?

Večina anketirancev opisuje ponujene možnosti prevoza z javnim potniškim prometom kot zadovoljive ali slabe. Le z možnostjo prevoza do Idrije so nekoliko bolj zadovoljni, oz. jo opredeljujejo kot dobro/zadovoljivo. Najslabše pa so opredeljene možnosti prevoza z javnim potniškim prometom med kraji v občini.



Graf: Ocena stanja povezav z JPP do glavnih destinacij

*»Veliko starejših ne vozi avtomobila in tako ne morejo priti v Cerkno, kot bi želeli, ker so avtobusne povezave redke. Istočasno vozijo avtobusi skoraj prazni, saj tisti, ki imajo izpit vzamejo avto. Mislim, da pogostejši kolektivni promet ne bi pomagal, saj bi avtobusi vozili še vedno prazni. Kombi taksi pa bi bil po mojem mnenju dobra rešitev.«*

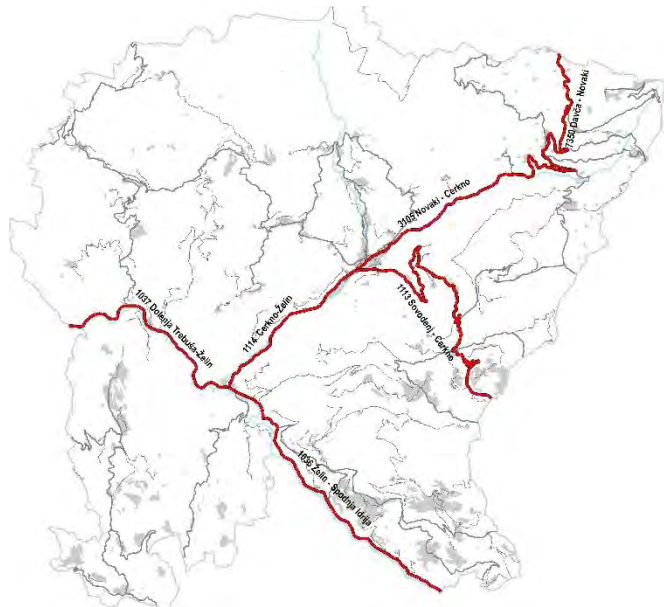
*»Predvsem pogrešam bolj pogoste povezave z Ljubljano/Škofjo Loko. Idealna bi bila železniška povezava do Škofje Loke, kar pa žal ni za pričakovati v bližnji prihodnosti.«*

*»Uvedel bi eno vrsto "poceni taksija", ki bi lahko pripeljal ljudi iz vasi v Cerkno do avtobusa. Taksi bi bil lahko na električno baterijo, saj razdalje niso tako velike in ne bi bilo povečanih izpušnih plinov. Lahko bi se ga rezerviralo par dni vnaprej, da bi taksi lahko pobral več ljudi.«*

## Stanje na področju motornega in mirujočega prometa

Tudi v občini Cerčno promet temelji na uporabi osebnih vozil. Znotraj občine je to glede na razdalje tudi posledica neustrezne infrastrukture za pešce in kolesarje, prav tako pa tudi mobilnostnih navad občanov, ki so posledica avtomobilizacije družbe. Hrbtenico cestnega omrežja v občini Cerčno predstavlja državno cestno omrežje, ki ga sestavljajo naslednje ceste:

- Državna cesta: Glavna cesta II. reda G2: odsek 1037: povezava Dolenja Trebuša - Želin
- Državna cesta: Glavna cesta II. reda G2: odsek 1036: Želin – Spodnja Idrija
- Državna cesta: Regionalna cesta I. reda R1: odsek 1114: Cerčno - Želin
- Državna cesta: Regionalna cesta I. reda R1: odsek 1113: Sovodenj - Cerčno
- Državna cesta: Turistična cesta RT: odsek 3105: Novaki – Cerčno
- Državna cesta: Turistična cesta RT: odsek 7350: Davča – Novaki



Slika: Prikaz državnega cestnega omrežja v občini Cerčno

### Prometne obremenitve motornega prometa - regionalni promet in tranzit

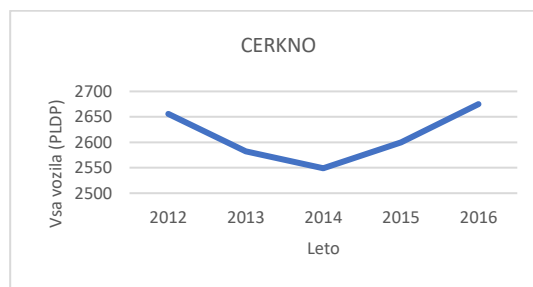
Na območju se nahajajo 3 avtomatska števna mesta dnevnega prometa, in sicer v naseljih:

- Cerčno: števno mesto 102

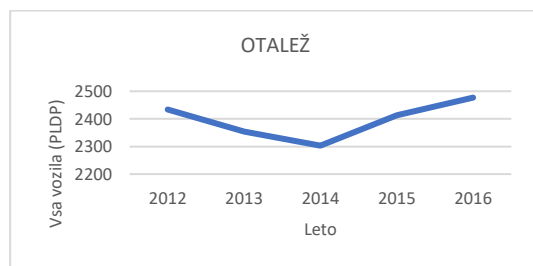
- Otalež: števno mesto 447
- Stopnik: števno mesto 406



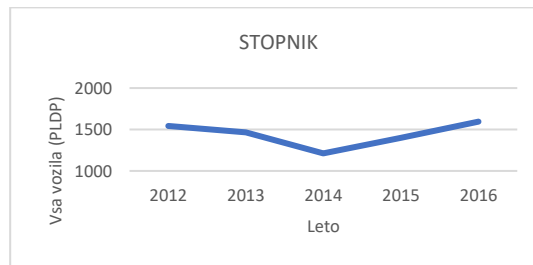
Slika: Prikaz lokacij števnih mest v občini Cerčno



Graf: Analiza števnega mesta 102 Cerčno



Graf: Analiza števnega mesta 447 Otalež



Graf: Analiza števnega mesta 406 Stopnik

### Meritve hitrosti motornih vozil

#### Gorenjska cesta

Na Gorenjski cesti velja omejitev hitrosti na 50 km/h. Povprečna hitrost motornih vozil v obdobju meritev (7 dni) je bila 50 km/h, najvišja izmerjena pa 113 km/h. V celotnem obdobju meritev je 85 % vozil

peljalo do hitrosti največ 62 km/h, 50 % vozil je peljalo do hitrosti 51 km/h, 30 % vozil je peljalo do hitrosti 46 km/h in 10 % vozil je peljalo do hitrosti 35 km/h.

Hitrostni razred	Število meritev	V odstotkih (%)
<= 30 km/h	1025	8,2
31-40 km/h	812	6,5
41-50 km/h	4199	33,5
51-60 km/h	4332	34,5
61-70 km/h	1803	14,4
71-90 km/h	363	2,9
> 90 km/h	10	0,08
<b>Skupno</b>	<b>12544</b>	<b>100</b>

Največ zabeleženih meritev je bilo v razredu 51 – 50 km/h in sicer 34,5 %. V skladu z omejitvijo hitrosti je vozilo 48,2 % voznikov, za več kot 10 km/h pa je prekoračilo omejitev 17,3 % voznikov.

#### Bevkova ulica

Tabla z beleženjem hitrosti je bila postavljena neposredno ob osnovni šoli. Hitrost je tam omejena na 50 km/h.

V sedmih dneh je bilo zabeleženih 17.812 vozil. Povprečna hitrost vozil je bila v tem obdobju 43 km/h, najvišja izmerjena pa 102 km/h. Še nekajkrat je bila dosežena hitrost 90 km/h. V celotnem obdobju meritev je 85 % vozil peljalo do hitrosti največ 50 km/h, 50 % vozil je peljalo do hitrosti 43 km/h in 30 % vozil do hitrosti 39 km/h.

Hitrostni razred	Število meritev	V odstotkih (%)
<= 30 km/h	3326	6,3
31-40 km/h	15499	29,2
41-50 km/h	26957	50,8
51-60 km/h	6619	12,5
61-70 km/h	524	0,99
71-90 km/h	70	0,13
> 90 km/h	6	0,011
<b>Skupno</b>	<b>53016</b>	<b>100</b>

V razredu 41-50 km/h je bilo 50,8 % vseh izmerjenih hitrosti. Do 10 km/h nad omejitvijo je peljalo 12,5 % vozil, za več kot 10 km/h pa je hitrost prekoračil okoli 1 % voznikov.

#### Cvetkova cesta

Hitrost na obravnavanem odseku je omejena na 50 km/h. V sedmih dneh je bilo zabeleženih 9.447 vozil.

Povprečna hitrost vozil je bila v tem obdobju 41 km/h, najvišja izmerjena pa 75 km/h. V celotnem obdobju meritev je 85 % vozil peljalo do hitrosti največ 51 km/h, 50 % vozil je peljalo do hitrosti 43

km/h, 30 % vozil je peljalo do hitrosti 39 km/h in 10 % do hitrosti 23 km/h.

Hitrostni razred	Število meritev	V odstotkih (%)
<= 30 km/h	3955	14,4
31-40 km/h	6222	22,7
41-50 km/h	13111	47,8
51-60 km/h	3747	13,6
61-70 km/h	404	1,5
> 70 km/h	15	0,05
<b>Skupno</b>	<b>27454</b>	<b>100</b>

V skladu s predpisano omejitvijo hitrosti je bilo zabeleženih 84,9 % meritev. Do 10 km/h nad omejitvijo je peljalo 13,6 % vozil, za več kot 10 km/h pa je hitrost prekoračilo 1,55 % potnikov.

#### Platiševa ulica

Hitrost na obravnavanem odseku je omejena na 50 km/h. V sedmih dneh je bilo zabeleženih 7.850 vozil. Povprečna hitrost vozil je bila v tem obdobju 31 km/h, najvišja izmerjena pa 63 km/h. V celotnem obdobju meritev je 85 % vozil peljalo do hitrosti največ 40 km/h, 50 % vozil je peljalo do hitrosti 32 km/h, 30 % vozil je peljalo do hitrosti 27 km/h in 10 % je peljalo največ 19 km/h.

Hitrostni razred	Število meritev	V odstotkih (%)
<= 30 km/h	12717	42,5
31-40 km/h	13231	44,2
41-50 km/h	3796	12,7
51-60 km/h	175	0,6
> 60 km/h	2	0,007
<b>Skupno</b>	<b>29921</b>	<b>100</b>

V okviru predpisane omejitve hitrosti je bilo zabeleženih 99,4 % vseh izmerjenih vrednosti. Do 10 km/h nad omejitvijo je peljalo 0,6 % vozil, za več kot 10 km/h pa sta hitrost prekoračila dva vozika.



## Kaj so povedali občani?

Prebivalci občine si želijo boljše razmere na področju motornega prometa. Želijo si predvsem boljše prometne povezave z Gorenjsko, popravilo cest na posameznih odsekih in omejitev motornega prometa v središču Cerknega ter ob osnovni šoli.

*»Zakrpane asfaltne površine v centru ne spadajo v turistični kraj!«*

*»V središču Cerknega vlada prometni kaos. Sem za čimprejšnjo uresničitev konkretnih sprememb glede ureditve prometa in parkiranja.«*

*»Sem za zaprtje centra, vendar premišljeno, da se zapre del z avtobusnim postajališčem, kot je običajno ob prireditvah. Nujno pa je potrebno zagotoviti nadomestna parkirna mesta izven centra.«*

*»Občina Cerkno je občina, ki ima veliko prebivalcev po vaseh v okolici. Zato je potrebno, da bi bilo v Cerknem nekaj več parkirišč v bližini trgovine. Večjih nakupov ne moreš opraviti če nimaš kje parkirati avtomobila.«*

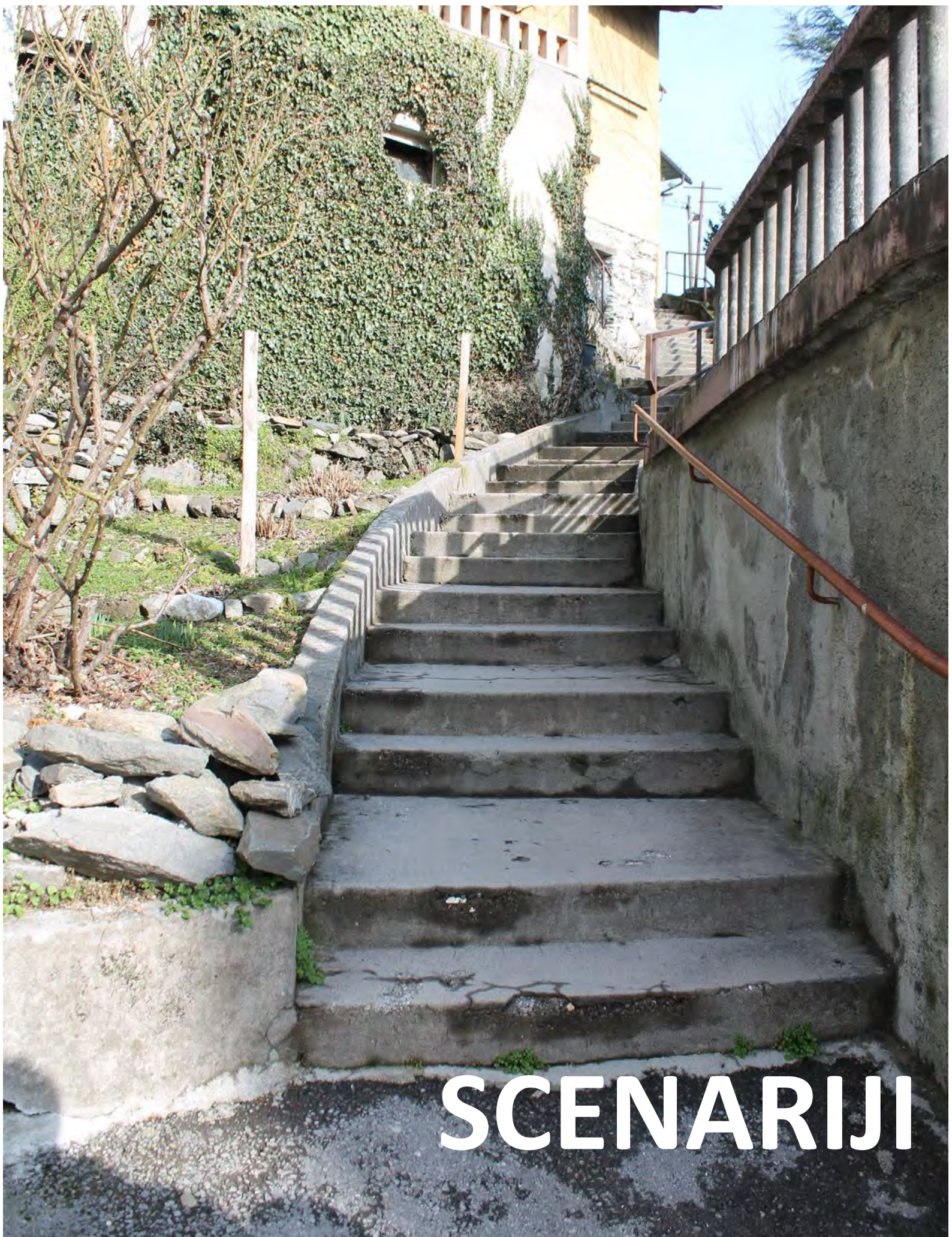
*»Poleg same obnove cest, ki bi morala biti celovita (ne samo »flikanje lukenj«), bi bilo smiselno kaj storiti tudi v smeri skrajšanja razdalj do večjih slovenskih mest (npr. Ljubljana), kamor se vsak dan vozi veliko prebivalcev Cerknega in okolice.«*

*»Cesta v Cerkno mimo Močnikove ulice je slaba, neprimerna za pešce - ni pločnika, ni niti prehoda za pešce pri novem parkirišču, mimo pa vozijo avtobusi in težka tovorna vozila, kar se pozna na cestišču (popolnoma uničeno).«*

*»Odrasli med 18. in 65. letom naj bi se za ohranitev kondicije in zdravja v povprečju zmerno intenzivno gibali vsaj 20 minut na dan – s hojo ali kolesarjenjem kot načinom vsakodnevnega potovanja lahko to priporočeno stopnjo aktivnosti dosežemo pravzaprav 'spotoma'.«*







# SCENARIJI

## 4. SCENARIJI

**Scenariji so uporabljeni kot orodje, ki spodbuja razmišljanje o prihodnosti ter okolju, v kakršnem želimo živeti. Pomagajo nam ustrezno prikazati smeri razvoja vsebin, vezanih na trajnostno mobilnost ob različnih temeljnih odločitvah, ter učinke sprejetih ukrepov.**

Oblikovani so bili trije možni scenariji.

**Ničelni scenarij** nadaljuje sedanje trende in ne spreminja potovalnih navad. V praksi to predstavlja ukrepe povezane z ustreznim vzdrževanjem, rekonstrukcijami in obnovo obstoječih državnih in občinskih cest ter posamične odprave nevarnih točk (varne šolske poti), ureditve dodatnih ločenih površin za peš promet in kolesarski promet.

V občini Cerčno je omrežje JPP vezano na cestni promet. Osebni avtomobil ostaja najpomembnejše prevozno sredstvo. Občina Cerčno ali drugi subjekti, ki delujejo v območju občine, nimajo akcij povezanih s krepitvijo sopotništva (angl. Car-pooling) ali drugih oblik souporabe prevoznih sredstev (angl. Car-sharing), ki omogočajo skupinski prevoz in večji izkoristek osebnih vozil. Izraba osebnega avtomobila se torej ne bo bistveno spremenila. Globalno gledano pa informacijsko-komunikacijske tehnologije (IKT), ki se razvijajo z visoko hitrostjo, nudijo vedno bolj enostaven dostop do informacij in zato lažje načrtovanje mobilnosti, pri čemer prostor Občine Cerčno ni izvzet. Temu primerno lahko pričakujemo pogostejšo uporabo sopotništva oziroma skupinskega prevoza na zahtevo ali z osebnimi vozili, kombiniranimi vozili ali manjšimi avtobusi. Blagovni promet in dostava bosta predmet izključno cestnega prometnega sistema brez posebne centralizirane občinske logistike. S padanjem števila prebivalcev pada tudi število avtomobilov. Kar je z vidika trajnostne mobilnosti sicer ugodno, saj se s tem zmanjšujejo problemi s parkirnimi prostori, onesnaženostjo zraka... Vseeno pa ostaja število avtomobilov na 100 prebivalcev nespremenjeno. Trend bi lahko bil drugačen, če bi prišlo do sprememb pri rabi alternativnih virov energije v prometu oziroma višji stopnji uporabe sodobnih sistemov za pomoč voznikom (angl. ADAS - Advanced Driver Assistance Systems). V občini obstaja velik potencial za razvoj električne mobilnosti z uporabo hibridnih in

električnih osebnih vozil in električnih koles. Še posebej to velja za razdalje, ki so ciljne razdalje migracij v občini Cerčno (5-40 km) . A žal so cene, še posebej e-avtomobilov, še zelo visoke, zato še ni slutiti velikih sprememb menjave voznega parka do leta 2030. Tako vir energije kakor tudi asistenčni sistemi so predmet odločitve udeležencev – voznikov. Niti Občina, niti drugi subjekti, povezani s to tematiko, nimajo načrta za višjo stopnjo promocije ali celo podporo tovrstni mobilnosti. Tako ocenjujemo, da ostajajo vplivi na okolje, življenjski slog (zdravje), stroške, varnost, privlačnost javnih prostorov, enakopravno dostopnost in druge cilje, enak današnjemu.

Drugi poudarki ničelnega scenarija so:

- pričakuje se trend upadanja prebivalstva;
- predvsem se vlaga v rekonstrukcije in vzdrževanje cestne infrastrukture;
- glede na trenutne potovalne navade, ki so v prid avtomobilu v primerjavi z nemotoriziranimi načini transporta in glede na trende, ne predvidevamo bistvenega povečanja uporabe nemotoriziranih načinov transporta.
- storitve javnega potniškega prometa bodo glede na trende še vedno omejene bolj na šolske prevoze. Ostale dnevne migracije se bodo izvajale pretežno z osebnimi avtomobili;
- s projekti prenove in nadgradnje obstoječega cestnega omrežja se bo povečala varnosti v prometu ter dostopnost.

## Scenarij 1 – OPTIMIZACIJA MOTORNEGA PROMETA

### Vozim se udobno, varčno in okolju prijazno

Scenarij 1 »Optimizacija motornega prometa« ne spreminja potovalnih navad in ne spreminja izbire načina prevoza. Poudarek scenarija je na optimizaciji cestnega prometnega sistema (vozila in infrastruktura) v korist motornih vozil, vključno z gospodarskimi vozili in tovornim prometom. Predpostavlja se, da bo tehnološki razvoj oziroma intenzivno uvajanje ITS – inteligentnih transportnih sistemov in storitev (npr. pametna infrastruktura, kooperativni način vožnje vozil) pozitivno vplival na prometno varnost in pretočnost prometne infrastrukture. Na ta način se predpostavi, da bo ta razvoj ponudil okolju prijazen promet z manj hrupa in onesnaženosti zraka.

Posledice scenarija:

- Povečanje števila motornih vozil
- Motorna vozila obremenijo tudi centre naselij
- Obveščanje o stanju prometa je dobro, lažje prilagajanje voznikov nepredvidenim situacijam
- Varnost motornega prometa se poveča, varnost ranljivejših skupin se zmanjša
- Površine za pešce in kolesarje se ne izboljšujejo
- Vloga JPP se zmanjšuje
- JPP se nadomešča z alternativnimi oblikami
- Okolje dodatno obremenjeno s hrupom in izpusti do občutne spremembe v številu električnih vozil
- Sedeči življenjski slog se ohranja - negativen vpliv na zdravstveno stanje prebivalcev
- Stroški se povečujejo

Ukrepi scenarija 1 ne prinašajo velikih sprememb na področju prometa, saj je motorni promet danes v občini Cerkno favoriziran. Prehod iz scenarija 0 v scenarij 1 je zato relativno enostaven in »neboleč«.



## SCENARIJ 2 – UČINKOVITA LOKALNA MOBILNOST

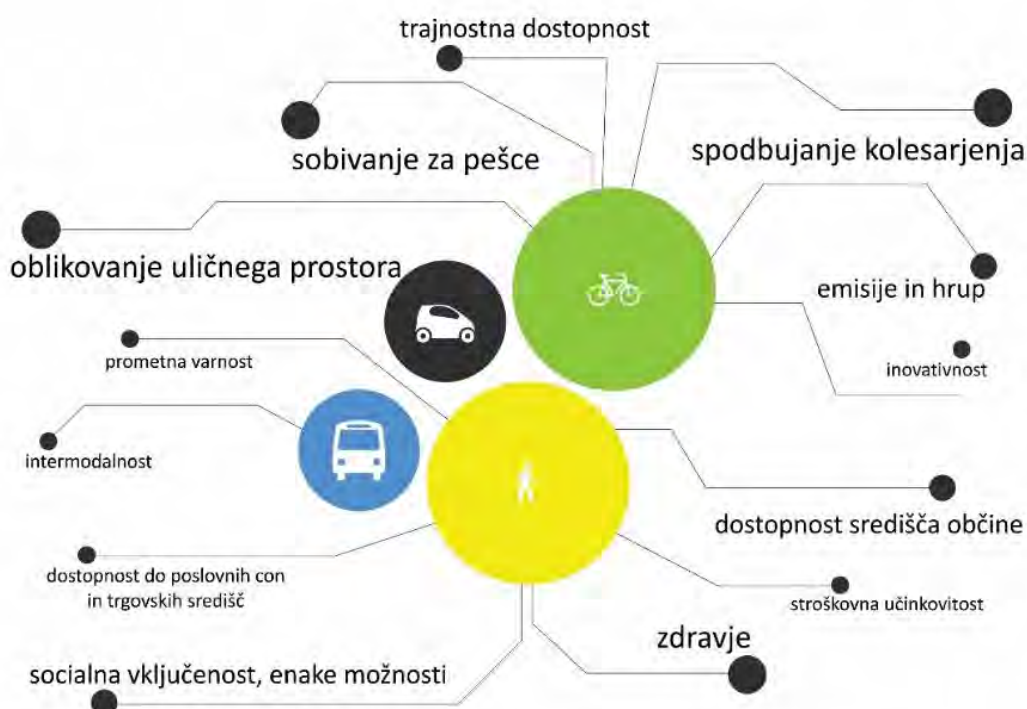
### Poti znotraj občine se najlaže opravi s kolesom ali peš

Scenarij 2 se osredotoča na hojo in kolesarjenje. Osnovno vodilo scenarija je zmanjšanje števila voženj z osebnim avtomobilom na kratke razdalje, ki jih nadomeščamo s hojo in kolesarjenjem. Cerkno je z vidika doseganja vsakdanjih ciljev s kolesom in peš zelo privlačno. Tudi ambientalno je prostor zelo privlačen in razgiban.

Scenarij zagotavlja udobne ureditve do ključnih točk za pešce in kolesarje ter ljudi z oviranostmi. Uredi se udobne, varne, atraktivne in direktne poti za pešce in kolesarje z vso potrebno opremo. Ureditev teh poti se izvede tudi na račun površin motornega prometa, ki se načrtuje tako, da se podreja ranljivejšim skupinam. Uvede se peš cona, dodatno se uvedejo ukrepi umirjanja prometa. Nevarna mesta na šolskih poteh se odpravijo. Dostopnost do ključnih točk z avtomobilom je zmanjšana. Kvaliteta javnega prostora se izboljšuje in omogoča boljše in več stikov med ljudmi. Zaledje se poveže s Cerknim z ločenimi kolesarskimi potmi. Te se uredijo tudi do Želina, Loga ter po dolini Idrijce. Spodbuja se uporaba električnih koles. Načrtuje se multimodalne točke (na avtobusnih postajališčih, parkiriščih) in sisteme (uskladitve voznih redov), kjer lahko brez težav menjujemo trajnostno obliko mobilnosti, zato se delno poveča tudi uporaba javnega potniškega prevoza.

#### Posledice scenarija:

- število pešcev in kolesarjev na območju mesta narašča, zaradi novih povezav med kraji pa se poveča tudi število kolesarjev, ki se vozijo na delo,
- povečata se prometna varnost in hitrost potovanja s kolesom, število nesreč se zmanjšuje,
- zaradi povečane privlačnosti mesta nastajajo številne nove priložnosti za srečevanja in krepitev socialnih vezi, poveča se privlačnost za turiste,
- sprememba sedečega življenjskega sloga v aktivnejšega se odraža na boljšem zdravju ljudi,
- stanje okolja (hrup in izpusti) v naseljih se izboljšuje,
- neposredni in posredni stroški, vezani na mobilnost, se zmanjšujejo,
- z udobnostjo ureditev se zmanjšajo konflikti med pešci, kolesarji in drugimi uporabniki,
- zaradi omejitev prometa se zmanjša število avtomobilov na območju mesta.



## SCENARIJ 3 – OPTIMIZACIJA TRAJNOSTNIH OBLIK MOBILNOSTI

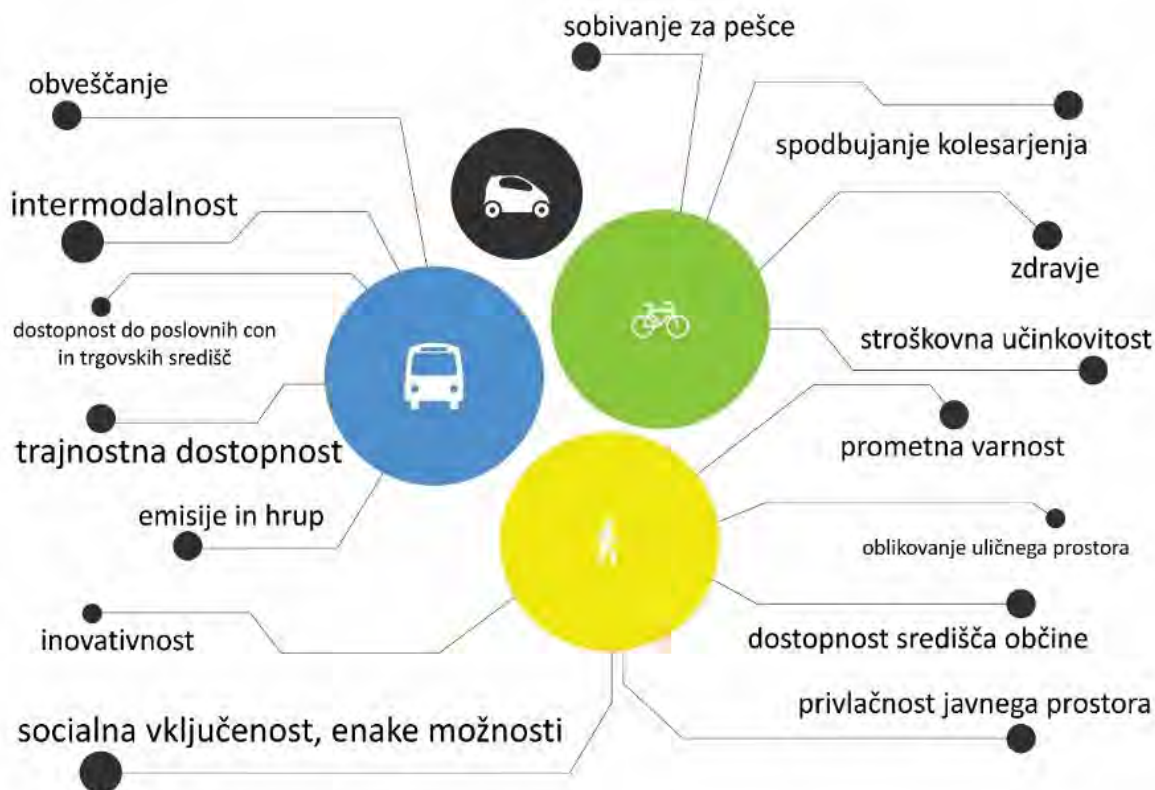
### Bolj varno, pestro in zdravo od doma do cilja

Scenarij predvideva ukrepe, ki poleg hoje in kolesarjenja vodijo predvsem k povečani uporabi javnega prevoza, izboljšanim pogojem za uporabo avtobusov ter alternativnih oblik skupinskih prevozov predvsem z vozili na elektriko.

Javni prevoz je izrednega pomena pri racionalizaciji števila voženj z avtomobilom predvsem pri delovnih migracijah, pa tudi za ostale potrebe na relacijah zaledje – Cerkno (šola, opravki, obiski inštitucij) ter Cerkno – Idrija/Tolmin. Povečava vloge JPP omogoči dosegljivosti ciljev potovanja vsem vrstam uporabnikov, tudi tistim, ki zaradi gibalne omejenosti ne morejo potovati peš ali s kolesom ali ki nimajo avtomobila. S tem se omogoči kvalitetno, udobno in varno življenje vseh družin in posameznikov. Vsa mobilnostna omrežja bodo zasnovana tako, da bodo omogočala intermodalnost (urejene točke prestopa, usklajeni vozni redi, P+R,...). Občani bodo brez naporov kombinirali sistem prevoza. Površine za osebni motorni promet se prilagajajo rešitvam, ki omogočajo hitrejšo in udobnejšo vožnjo JPP. Uporaba JPP se spodbuja z različnimi ukrepi: vzgoja in ozaveščanje za vse ciljne skupine, finančne stimulacije (subvencioniranje vozovnic), ....

Učinki scenarija:

- vožnja z JPP postane enostavna, predvidljiva, učinkovita,
- vožnja z avtom do glavnih ciljev postane manj učinkovita kot JPP, zato se število prvih zmanjša,
- zaradi manjšega števila motornih vozil ter spodbujanja uporabe okoljsko sprejemljivih energentov se izboljšuje stanje zraka in hrupa,
- več možnosti za srečevanja, krepitev socialnih vezi med ljudmi, v socialno življenje bolje vključene tudi ranljive skupine (starejši, revnejši, ljudje z oviranostmi,...),
- neposredni in posredni stroški, vezani na mobilnost, se zmanjšujejo,
- zaradi omogočanja intermodalnosti se delno spreminja tudi sedeči življenjski slog v aktivnejšega, kar vpliva na zdravje ljudi,
- odpiranje novih delovnih mest na področju JPP.





**VIZIJA**

## 5. VIZIJA

### Bolj varno, pestro in zdravo od doma do cilja

**Občanke in občani Cerknega smo s spremembo potovalnih navad in dvigom kulture obnašanja vseh udeležencev v prometu pripomogli k sodobnemu, privlačnemu in zdravemu načinu mobilnosti v občini Cerkno.**

V ta namen je zgrajena **dobra infrastruktura**, s katero **povezujemo** hribovita območja občine z dolino ter Cerkljansko s sosednjimi regijami. Glavne občinske prometne smeri so opremljene s kolesarskimi in peš potmi, s čimer zagotavljamo **varno, trajnostno dostopnost za vse**, tudi za gibalno ovirane, slepe, slabovidne, starejše, otroke...

**Urejene javne površine** dvigajo varnost in kakovost življenja v celotni občini. Iz naselja Cerkno je v ta namen **umaknjena večina parkirišč in avtobusni promet**.

Občani in obiskovalci občine smo z **ozaveščenostjo in odgovorno izbiro prevozov** pomembni **soustvarjalci trajnostne mobilnosti v občini**.



V občini Cerkno je glavno vodilo razvoja prometa maksimalna varnost vseh udeležencev v prometu – tako pešcev, kolesarjev, voznikov... Udeleženci v prometu so strpni, dobro ozaveščeni. Prometno politiko skupaj načrtujejo Občina, občani in interesne skupine. Načrtovanje prometa in prostorskih ureditev je celovito in uravnoteženo, tvori pa kvalitetno celovito podobo krajine.

V naselju Cerkno je med udeleženci v prometu visok delež kolesarjev in pešcev, v ta namen pa so dobro razvite tudi različne podporne storitve, npr. izposojevalnice električnih koles in dobra infrastruktura – varne kolesarske steze in pločniki. Te poleg naselij povezujejo glavne turistične znamenitosti občine – Partizansko bolnico Franjo, Divje babe, smučišče...

Javni prostori so prijetni, zeleni in urejeni, še predvsem v centru Cerknega, ob šoli, novem vrtcu in drugih zgradbah, v katerih so pomembne storitve za občane. Javni prostori so varno dostopni za vse – tudi za otroke, ljudi z oviranostmi, starejše...



Površine v centru Cerknega so razbremenjene parkirišč, razen nujno potrebnih. Motorni promet je umirjen, čist, nizkoogljiven, za pretežno električne avtomobile so zagotovljene hitre polnilnice, tudi izposojevalnice. Parkirišča in dejavnosti, ki generirajo več prometa so umeščene na obvoznico.

Tu so umeščena tudi parkirišča, ki funkcionirajo po sistemu P+R. Ceste po celotni občini so varne ter udobne, predor pa omogoča hitro povezavo z osrednjo Slovenijo. Motorni promet v naseljih je umirjen in prilagojen ostalim udeležencem v prometu, infrastruktura je opremljena z ustrežno, moderno signalizacijo.

Javni potniški promet je dobro organiziran ter prilagojen specifičnim razmeram cerkljanskega podeželja – organizirane so manjše, dostopne, privlačne in cenovno ugodne, subvencionirane oblike javnega potniškega prometa s poudarkom na prevozih starejših občanov iz podeželja. Vse upravlja centralni klicni center.

Dobro so organizirane tudi modrene oblike javnega prevoza: prevoz na klic, prevozi z visokotehnološkimi prevoznimi sredstvi, samovozečimi vozili, zračnimi plovili in zobato železnico, souporaba vozil, vpeljan je notni sistem za različne oblike javnega prevoza...

## Kaj nam boste o prometu v Cerknem povedali v prihodnosti?

*Dragi dnevnik.*

*Okoli mene je zelo glasno, sošolci so prave klepetulje in glasno podoživljajo dogodke zadnjih dni. Tudi jaz bi rada nekaj povedala, vendar saj veš, ti izveš vedno prvi. Ta avtobus je res udoben in čas na njem bom izkoristila za to, da ti povem, kako lep teden je za mano. Bili smo v šoli v naravi v Cerknem. Najprej nisem bila prav navdušena nad tem, da bom šla, saj je bila tema letovanja promet, kar se mi je zdelo izredno dolgočasno. Takoj ko smo prispeli v Cerkno, pa sem bila vesela že tega, da sem tam. Uau, kakšni lepi kraji so to. Vdih, izdih, vdih, izdih. To bi se nadihala moja učiteljica joge.*

*Prvi vtis: tišina, ptički in vse zeleno.*



*Cerkno je majhno mesto, občutek sem dobila, da so ljudje med sabo zelo povezani, od najmlajših do najstarejših in vsi se družijo v malem mestnem središču. Vsak večer smo lahko tudi s sošolci šli za pol urice »na Plac«. Učiteljice ni prav nič skrbelo. Do tja vodi urejena pešpot in na Plac se z avtom ne sme. Tam si zvečer srečal le ljudi, kužke, muce, malo višje pa tudi ovce, hihi. Kako so bile luškane.*

*No, na Placu smo kar hitro spoznali skupino domačinov, ki hodijo sicer že v 9. razred. Zelo dobro sem se razumela z Julijanom. En dan smo imeli prost, za raziskovanje in zato sva z Julijanom peš prehodila vse kotičke Cerknega. V resnici jih je on preskejtal. Veš, kar malo sem se razvadila. V Cerknem ti skoraj ni treba pogledati levo in desno, ko prečkaš cesto. Avtomobili so bolj izjema kot pravilo. Domačini grejo povsod s kolesom ali peš.*

*Učiteljica nam je razložila, da se še pred 15 leti večina ljudi v Cerknem na cesti ni počutila varno. Avtomobili, avtobusi in tovornjaki so zasedali večji del mesta. Na cesti je vladala nestrpnost. Kolesarjev na ulicah sploh nisi srečal. Nato so domačini ustanovili skupino »Strpno v prometu«, ki je*

*pripravljala izobraževanja in delavnice in je zelo aktivno sodelovala pri urejanju prometa in prometnih površin. Spremembe na bolje so se zgodile hitro, kar je bil dokaz, da so si jih želeli vsi. Cerkno, kot je danes, je v bistvu zgodba vseh njegovih prebivalcev. In to se čuti na vsakem koraku.*

*Julijanu sem povedala, da mora naša skupina narediti plakat na temo prometa v Cerknem in mi je takoj sestavil reparsko pesem, ki je zdaj napisana na sredini našega plakata in prepričana sem, da je bistvena za našo odlično oceno. Gre pa tako:*

*Peš ali kolo, včasih pa skiro,  
dam pod svoje telo,  
a ne grem v nebo.  
V bistvu grem v mesto,  
vendar ne čez cesto,  
kaj je to? je črv?  
ne, ne, to je brv!  
Tvoja Bianka*

**»150 minut telesne aktivnosti na dan  
ženski podaljša življenje za 1,5 leta in  
moškemu za 1,4 leta.«**

*Doma sem iz Zakojce. Že 10 let ne uporabljam svojega avtomobila, vendar v Cerkno pridem prav vsak dan, v družbo, na kavo in klepet. Včasih sva se z ženo v Cerkno odpeljala mogoče enkrat na teden in takrat sva opravila vse potrebno. Ceste so bile v slabem stanju in bencin je bil drag. Danes je pa luksuz. Samo pokličem in že me pridejo iskat, domov pa odpeljejo, kadar si želim.*

*V naši občini so zelo lepo poskrbeli za nas, starejše. Ne potrebujemo svojih vozil in ni nam treba planirati vsake poti že teden vnaprej. V središču mesta imamo že nekaj let zgledno urejen mobilnostni center, ki razpolaga s petimi električnimi avtomobili, tremi vozili za prevoz invalidov, 10 električnimi kolesi, 15 električnimi skiroji. Imajo tudi nekaj manjših naprav, s katerimi se da nekako voziti, vendar jim ne vem imena. Ker so zaposleni v njem zelo prijazni se rad zadržim tudi pri njih. Včasih poskusim kakšno novo vozilo, zato mi pravijo, da sem njihov poskusni zajec. S skirojem mi res ni šlo, z električnim kolesom pa sem se že odpeljal do Zakriža k svojemu bratu. In to je bilo prvič, da sem imel veter v laseh tudi pri vožnji v hrib.*

*Aljaž, 77 let*







HOJA

## 6. HOJA

### Bi šli peš?

Ob naraščajočem motornem prometu smo vrsto let pozabljali na najpomembnejše udeležence v prometu – pešce. Površine za pešce so ključna sestavina urbanih središč ter njihove povezave z bližnjimi naselji. Pešci so najbolj ranljivi udeleženci v prometu, zato je pomembno, da se v naseljih in tudi med njimi zagotovijo varne in udobne peš površine.

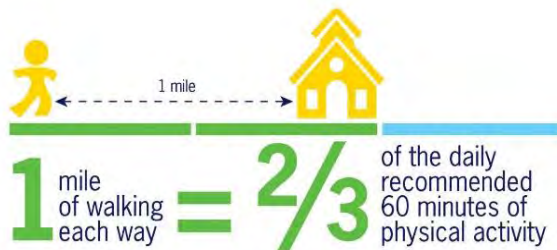
»40 % večje trgovanje beležijo območja, kjer se večinoma hodi peš ali vozi s kolesom.«

#### Zakaj bo leta 2030 v Cerknem več pešcev?

##### Vizija

V naselju Cerkno je med udeleženci v prometu visok delež pešcev. Javni prostori so prijetni, zeleni in urejeni, še predvsem v centru Cerknega, ob šoli, novem vrtcu in drugih zgradbah, v katerih so pomembne storitve za občane. Javni prostori so varno dostopni za vse – tudi za otroke, ljudi z oviranostmi, starejše...

Površine v centru Cerknega so razbremenjene parkirišč, razen nujno potrebnih. Motorni promet v naseljih je umirjen in prilagojen ostalim udeležencem v prometu.



### 6.1 Ovire na poti do zmage

Območja peš prometa se nahajajo predvsem v centru naselja. Za dobro funkcioniranje naselja pa so pomembne ustaljene povezovalne poti, ki jih ljudje stalno uporabljajo – poti v šolo, rekreacijske in sprehajalne poti, poti do postajališč javnega prometa itd. Zaradi omejenega prometnega prostora v središču naselja, je na več mestih nivo uslug za pešca minimalen. Pogosto so pločniki preozki celo za enega človeka.

### 6.2 Kaj si želijo pešci v Cerknem in kakšne cilje smo si zato postavili?

#### Cilji

##### 6.2.1 Povečanje prometne varnosti in občutka varnosti

Do leta 2030 celovito urediti prometni sistem v Cerknem na način, da je motorni promet v podrejenem položaju v primerjavi s pešcem.

Celovita ureditev pešcevih površin v vseh naseljih do leta 2030.

Do leta 2020 odprava evidentiranih nevarnih točk na šolskih peš poteh.

Celovita umiritev motornega prometa v naseljih do leta 2025.

##### 6.2.2 Povečanje privlačnosti peš površin

Do l. 2030 doseči dvig št. pešcev na poteh do 1 km za 10%

Vsako leto izboljšati najmanj 500m peš površin.

Povečanje vloge peš površin pri izdelavi načrtov in projektne dokumentacije.

##### 6.2.3 Zagotovitev enakopravnih pogojev za hojo za vse ljudi

Do leta 2025 se odpravijo ovire na peš dostopih do vseh pomembnih lokacij (funkcij) v občini.

## 6.3 Kako bomo to dosegli?

### 6.3.1 V prvih petih letih

Najprej se bo izdelala prometna študija za naselje Cerkno. Sledila bo urbanistično-prometna ureditev centra Cerknega in Bevkove ulice, kot cone umirjenega prometa, kjer bodo imeli pešci in kolesarji prednost pred motornim prometom. Trg med cerkvijo in barom Gabrijel se bo prenovil in uredil za mirujoči promet.

Uredile, opremile s prometno signalizacijo in osvetlile se bodo številne peš povezave npr. med centrom in Gorenjsko cesto, na Cvetkovi ulici, proti Logu, povezava Reka-Šebrelje in zgradila se bo brv čez Cerknico (Hotel-Občina).

Za peš-kolesarsko povezavo Cerkno-Želin se bo izdelala idejna zasnova. Uredile se bodo enosmerne ulice, kjer za zagotovitev zadostnega profila za varno vodenje pešca v primeru dvosmerne ulice ni mogoča. V naseljih bo z različnimi ukrepi poskrbljeno za umirjanje motornega prometa.

Popisala se bodo nevarna in problematična mesta z vidika dostopnosti in analiza možnosti izvedbe klančin, taktilnih oznak...

Pripravil se bo načrt varnih šolskih poti.

### 6.3.2 Po prvih petih letih

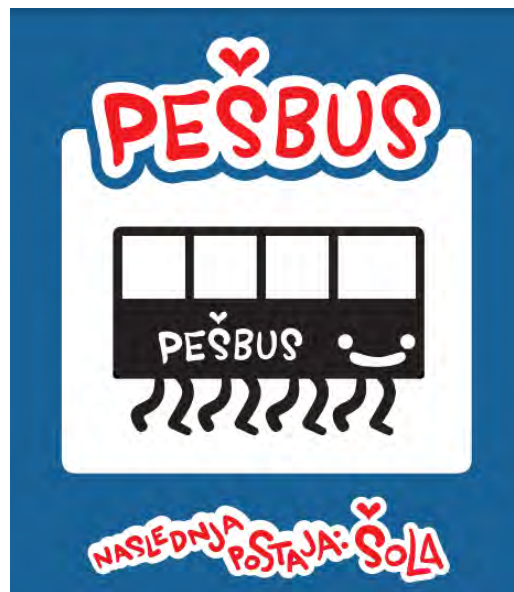
Bevkova ulica se bo urbanistično-prometno uredila. Celostno se bodo uredile peščeve površine ob glavni prometni osi skozi naselje, ter na Močnikovi in Cvetkovi cesti, v vseh naseljih se bodo ob prometno obremenjenih cestah zgradili pločniki. Na šolskih poteh se bodo odpravili nevarni odseki. Na peščevih poteh se bodo uredile klančine, dvigala in druga infrastruktura za gibalno ovirane.



### KOMU JE ŽE USPELO?

#### Projekt pešbus in bicivlak, Slovenija

*Aktivna pot v šolo je pomembna za zdravje, samostojnost in socialni razvoj otrok. Otroci, ki hodijo v šolo peš ali s kolesom, so telesno boljše pripravljene, saj se tudi sicer več gibljejo, in med drugim lažje sledijo pouku kot tisti, ki jih starši v šolo pripeljejo z avtomobilom.*



*V okviru programa Zdrav šolar je potekala pilotna izvedba pešbusa in bicivlaka v Ljubljani in Novi Gorici. S pešbusom se učenci v šolo odpravijo peš v organiziranih skupinah po domišljeno začrtanih poteh in po stalnem urniku. Otroci uživajo v sprehodu s svojimi sošolci in v spremstvu odraslih, obenem pa naredijo nekaj dobrega za okolje. Podoben koncept, le da pot v šolo poteka s kolesom, predstavlja bicivlak. Spremljana pot v šolo v obliki pešbusa in bicivlaka prinaša koristi za otroke in okolje, pa tudi za starše, ki so sicer ob pomanjkanju časa obremenjeni z jutranjim razvažanjem in gnečo na cestah.*

## AKCIJSKI NAČRT

ČAS IZVEDBE

takoj (do l. 2020)	kratkoročno (do l. 2023)	srednjeročno (do l. 2028)	Ddolgoročno (do leta 2035)	kontinuirano
--------------------	--------------------------	---------------------------	----------------------------	--------------

Strateški cilji	Ukrepi	akcijski načrt				
		čas izvedbe	okvirna ocena stroškov	nosilec	vir	
Povečanje prometne varnosti in občutka varnosti pešcev	Izdelava prometne študije za naselje Cerklje	takoj	20.000 €	Občina Cerklje	proračun Občine Cerklje RS in EU razpisi	
	Urbanistično – prometna ureditev centra Cerklje kot cone umirjenega prometa, kjer imajo prednost pred motornim prometom pešci in kolesarji.	Priprava dokumentacije za prometno ureditev centra Cerklje	takoj	20.000 €	Občina Cerklje	proračun Občine Cerklje RS in EU razpisi
		Vzpostavitev peš cone oz. cone mešanega prometa z jasno prednostjo pešca ter izvajanje ureditev	kratkoročno	ocenjeno po idejni zasnovi	Občina Cerklje	proračun Občine Cerklje RS in EU razpisi
	Urbanistično – prometna ureditev Bevkove ulice kot cone umirjenega prometa, kjer imajo prednost pred motornim prometom pešci in kolesarji.	Priprava pobude za celostno prometno ureditev Bevkove ulice	takoj	/	Občina Cerklje, DRSI	proračun Občine Cerklje RS in EU razpisi
		Priprava dokumentacije za prometno ureditev Bevkove ulice	kratkoročno	20.000 €	Občina Cerklje, DRSI	proračun Občine Cerklje RS in EU razpisi
		Vzpostavitev nove prometne ureditev na Bevkovi ulici	srednjeročno	ocenjeno po idejni zasnovi	Občina Cerklje, DRSI	proračun Občine Cerklje RS in EU razpisi
	Celostna ureditev peščevih površin ob glavni prometni osi skozi naselje Cerklje (Bevkova, Cvetkova, Gorenjska)	srednjeročno	30.000 €/ tkm pločnika ocenjeno po idejni zasnovi	Občina Cerklje, DRSI	proračun Občine Cerklje RS in EU razpisi	
	Ponovno zaprtje za mirujoči promet in prenova trga med Cerkljijo in barom Gabrijel	takoj	20.000 €	Občina Cerklje, LTO Laubar, bar Gabriel	proračun Občine Cerklje RS in EU razpisi	
	Oživitev 'Gabrijelovga vrta' (kolesarnica)	takoj	5.000 €	Občina Cerklje	proračun Občine Cerklje RS in EU razpisi	
	Celostna ureditev peš povezave med centrom naselja Cerklje in Gorenjsko cesto (nova avtobusna postaja)	kratkoročno	30.000 €/ tkm pločnika ocenjeno po idejni zasnovi	Občina Cerklje	proračun Občine Cerklje RS in EU razpisi	
	Gradnja brvi čez Cerkljico in Zapoško (Hotel - Občina)	kratkoročno	ocena občine	Občina Cerklje, Hotel Cerklje	proračun Občine Cerklje RS in EU razpisi	
	Gradnja pločnikov oz. peš površin na vseh prometno obremenjenih cestah v naseljih (tudi z od prometnih površin fizično ločenimi površinami)	srednjeročno	30.000 €/ tkm pločnika ocenjeno po idejni zasnovi	Občina Cerklje, DRSI	proračun Občine Cerklje RS in EU razpisi	
	Ureditev peš površin ob Gorenjski cesti	kratkoročno	30.000 €/ tkm pločnika ocenjeno po idejni zasnovi	Občina Cerklje, DRSI	proračun Občine Cerklje RS in EU razpisi	
	Ureditev peš površin na Močnikovi ulice	srednjeročno	30.000 €/ tkm pločnika ocenjeno po idejni zasnovi	Občina Cerklje	proračun Občine Cerklje RS in EU razpisi	
	Ureditev peš površin na Cvetkovi cesti	srednjeročno	30.000 €/ tkm pločnika ocenjeno po idejni zasnovi	Občina Cerklje, DRSI	proračun Občine Cerklje RS in EU razpisi	
Umesitev in ureditev peš površin znotraj naselja Cerklje	ves čas	do 40.000 €/ tkm pločnika ocenjeno po idejni zasnovi	Občina Cerklje, DRSI	proračun Občine Cerklje RS in EU razpisi		

## ČAS IZVEDBE

takoj (do l. 2020)	kratkoročno (do l. 2023)	srednjeročno (do l. 2028)	Ddolgoročno (do leta 2035)	kontinuirano
--------------------	--------------------------	---------------------------	----------------------------	--------------

Strateški cilji	Ukrepi	akcijski načrt			
		čas izvedbe	okvirna ocena stroškov	nosilec	vir
	Ureditev enosmernih ulic, kjer za zagotovitev zadostnega profila za varno vodenje pešca v primeru dvosmerne ulice ni mogoča.	kratkoročno	30.000 €/ tkm pločnika ocenjeno po idejni zasnovi	Občina Cerklje, DRSI	proračun Občine Cerklje RS in EU razpisi
Celostno urediti osvetljevanje peš površin.	Priprava popisa neustrezno osvetljenih peš površin.	takoj	5.000 €	Občina Cerklje, Svet za preventivo in vzgojo v cestnem prometu	proračun Občine Cerklje RS in EU razpisi
	Izvedba osvetljevanja na vseh neustrezno osvetljenih peš površinah.	kratkoročno	ocenjeno po idejni zasnovi	Občina Cerklje, DRSI	proračun Občine Cerklje RS in EU razpisi
Varno urediti prehode za pešce.	Priprava popisa neustreznih prehodov za pešce in lokacij, kjer je ureditev potrebna	takoj	5.000 €	Občina Cerklje, Svet za preventivo in vzgojo v cestnem prometu	proračun Občine Cerklje RS in EU razpisi
	Izvedba ureditev na vseh neustreznih prehodih za pešce.	ves čas	od 7.000€/prehod	Občina Cerklje, DRSI	proračun Občine Cerklje RS in EU razpisi
	Izvedba ureditev novih potrebnih prehodov za pešce.	ves čas	od 7.000€/prehod	Občina Cerklje, DRSI	proračun Občine Cerklje RS in EU razpisi
	Ureditev prehoda na Cvetkovi ulici	kratkoročno	od 7.000€/prehod	Občina Cerklje, DRSI	proračun Občine Cerklje RS in EU razpisi
Ureditev peš povezav od okoliških naselij do Cerklje	Priprava idejne zasnove za peš/kolesarsko povezavo Cerklje - Log	takoj	20.000 €	Občina Cerklje, LTO Laufar	proračun Občine Cerklje RS in EU razpisi
	Odkupi zemljišč oz. ureditev služnostnih razmerij za peš/kolesarsko povezavo Cerklje - Log	kratkoročno	ocenjeno po idejni zasnovi	Občina Cerklje, LTO Laufar	proračun Občine Cerklje RS in EU razpisi
	Ureditev peš/kolesarske povezave Cerklje - Log	kratkoročno	ocenjeno po idejni zasnovi	Občina Cerklje	proračun Občine Cerklje RS in EU razpisi
	Priprava idejne zasnove za peš/kolesarsko povezavo Cerklje - Želin	takoj	20.000 €	Občina Cerklje, DRSI	proračun Občine Cerklje RS in EU razpisi
	Ureditev peš/kolesarske povezave Cerklje - Želin	dolgoročno	ocenjeno po idejni zasnovi	Občina Cerklje, DRSI	proračun Občine Cerklje RS in EU razpisi
	Ureditev pešpoti Reka - Šebrelje (čez most)	kratkoročno	ocena občine	Občina Cerklje	proračun Občine Cerklje RS in EU razpisi
	Ustrezno označevanje obstoječih in novih peš povezav	ves čas	20.000 €	Občina Cerklje, Planinsko društvo, kolesarska društvo, Turistično društvo, Hotel Cerklje, Smučišče Cerklje, LTO Laufar	proračun Občine Cerklje RS in EU razpisi
Ureditev rekreativnih in turističnih poti	Ureditev peš povezav do vseh turističnih znamenitosti v Občini.	ves čas	ocenjeno po idejni zasnovi	Občina Cerklje, Planinsko društvo, kolesarska društvo, Turistično društvo, Hotel Cerklje, Smučišče Cerklje, LTO Laufar	proračun Občine Cerklje RS in EU razpisi
	Ustrezno označevanje rekreativnih in turističnih povezav	ves čas	5.000 €/leto	Občina Cerklje, Planinsko društvo, kolesarska društvo, Turistično društvo, Hotel Cerklje, Smučišče Cerklje, LTO Laufar	proračun Občine Cerklje RS in EU razpisi

## ČAS IZVEDBE

takoj (do l. 2020)	kratkoročno (do l. 2023)	srednjeročno (do l. 2028)	Ddolgoročno (do leta 2035)	kontinuirano
--------------------	--------------------------	---------------------------	----------------------------	--------------

Strateški cilji	Ukrepi	akcijski načrt				
		čas izvedbe	okvirna ocena stroškov	nosilec	vir	
	Priprava načrta varne šolske poti.	takoj	5.000 €	Občina Cerklje, OŠ Cerklje	proračun Občine Cerklje RS in EU razpisi	
	Odprava nevarnih odsekov na šolskih poteh	Urediti umirjanje prometa na Bevkovi ulici - v skladu z zgornjim ukrepom	ukrep zgoraj	ukrep zgoraj	ukrep zgoraj	ukrep zgoraj
		Urediti ustrezen sistem ustavljanja in parkiranja ob OŠ in vrtcu	srednjeročno	ocenjeno po idejni zasnovi	Občina Cerklje, OŠ Cerklje	proračun Občine Cerklje RS in EU razpisi
		Celostno urediti šolsko dvorišče	srednjeročno	ocenjeno po idejni zasnovi	Občina Cerklje, OŠ Cerklje	proračun Občine Cerklje RS in EU razpisi
		Pooprčiti kontrolo prometa v okolih OŠ in vrtcev.	ves čas	/	Občina Cerklje, OŠ Cerklje, Policija	proračun Občine Cerklje RS in EU razpisi
	Umirjanje motornega prometa v naseljih (omejitev hitrosti, cona 30 ali 10, ožja cesta, tlakovanje cestniških, majhni zavijalni radiji, šikane, dvignjene ploščadi, sredinski prometni otoki,...).	ves čas	50.000€/leto	Občina Cerklje, DRSI	proračun Občine Cerklje RS in EU razpisi	
	(omejitev hitrosti, cona 30 ali 10, ožja cesta, tlakovanje cestniških, majhni zavijalni radiji, šikane, dvignjene ploščadi, sredinski prometni otoki,...).	umirjanje na vstopih v naselje - Gorenjska cesta	kratkoročno	ocenjeno po idejni zasnovi	Občina Cerklje, DRSI	proračun Občine Cerklje RS in EU razpisi
		umirjanje na vstopih v naselje - Cvetkova ulica	srednjeročno	ocenjeno po idejni zasnovi	Občina Cerklje, DRSI	proračun Občine Cerklje RS in EU razpisi
	Opremljanje s prometno signalizacijo, ki služi varnemu vodenju pešca	Ustrezna osvetlitev vseh prehodov za pešče (tudi s talno signalizacijo)	ves čas	15.000 €/leto	Občina Cerklje, DRSI	proračun Občine Cerklje RS in EU razpisi
		Razdelitev brezplačnih odsevnikov (jopiči, kresničke,...), akcije policije v zvezi z opozarjanjem.	ves čas	5.000 €/leto	Občina Cerklje, Svet za preventivo in vzgojo v cestnem prometu, OŠ Cerklje, društva	proračun Občine Cerklje RS in EU razpisi
Povečanje privlačnosti peš površin	Povečanje udobnosti z osvetlitvijo peš poti, postavitvijo urbane opreme in zazenitvijo, virtualnimi vsebinami in podobno.	ves čas	15.000 €/leto	Občina Cerklje	proračun Občine Cerklje RS in EU razpisi	
	Zagotoviti redno in ustrezno vzdrževanje na vseh peščevih poteh	ves čas	20.000 €/leto	Občina Cerklje	proračun Občine Cerklje RS in EU razpisi	
	V vsako projektiranje prometne infrastrukture je vključen tudi arhitekt ali urbanist, s čimer se zagotovi načrtovanje in izvajanje tudi privlačnih peš površin.	ves čas	10.000 €/leto	Občina Cerklje	proračun Občine Cerklje RS in EU razpisi	
Zagotovitev enakopravnih pogojev za hojo za vse ljudi	Popis nevarnih in problematičnih mest z vidika dostopnosti in in analiza možnosti izvedbe klančin, taktilnih oznak...	takoj	5.000 €	Občina Cerklje, Svet za preventivo in vzgojo v cestnem prometu	proračun Občine Cerklje RS in EU razpisi	
	Ozaveščanje občanov o pomembnosti zagotavljanja enakih možnosti za vse	ves čas	2.000 €/leto	Občina Cerklje, Svet za preventivo in vzgojo v cestnem prometu, OŠ Cerklje, društva	proračun Občine Cerklje RS in EU razpisi	
	Odprava ovir do vseh pomembnih lokacij v občini za ljudi z oviranostmi.	Ureditev klančin na peščevih površinah v občini	srednjeročno	50.000€/leto	Občina Cerklje	proračun Občine Cerklje RS in EU razpisi
		Ureditev dvigal in druge infrastrukture za gibalno ovirane	srednjeročno		Občina Cerklje	proračun Občine Cerklje RS in EU razpisi
		Ureditev taktilnih oznak	dolgoročno		Občina Cerklje	proračun Občine Cerklje RS in EU razpisi
Ureditev prehodov za slepe, slabovidne in gibalno ovirane.	dolgoročno	Občina Cerklje	proračun Občine Cerklje RS in EU razpisi			



# KOLESARJENJE

## 7. KOLESARJENJE

### Bi šli s kolesom?

Kolesarjenje povečuje energetska učinkovitost prometa, zlasti mestnega. Na razdaljah med 4 in 6 km je v urbanih naseljih kolo »od vrat do vrat« v večini primerov najhitrejšo prevozno sredstvo, saj pri njegovi uporabi ne izgublamo časa v prometnih zastojih in pri iskanju parkirnega mesta. Prezame lahko pomemben del dnevnih potovanj, kot so prevozi v službo, v šolo, po nakupih.

Varnost kolesarjev, ki si delijo prometne površine z motornimi vozili, se je občutno zmanjšala s povečevanjem števila avtomobilov, vse gostejšim cestnim tovornim prometom in povečevanjem hitrosti motornih vozil. Povečevanje površin za kolesarje je pomemben dejavnik pri odločitvi posameznika, ali bo za prevozno sredstvo namesto avtomobila ali avtobusa uporabil kolo.

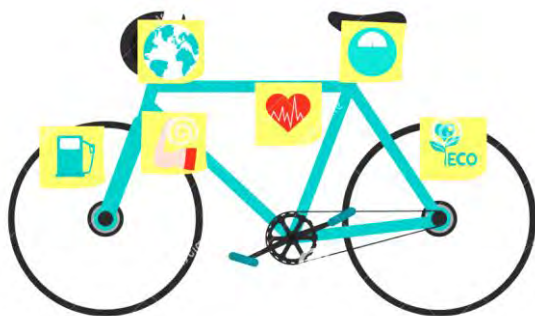
*Leta 2030 bo v Cerklnem več kolesarjev*

#### Vizija

*Cerklno je leta 2030 kolesarju prijazna občina. Glavna varna in udobna kolesarska površina je speljana po dolini Idrijce, nanjo se navezuje kolesarska steza od Želina do Loga. Večinoma gre za od motornega prometa ločeno kolesarsko stezo, na odsekih, ki so preozki za razvoj ustreznega uličnega profila, pa je zagotovljeno takšno umirjanje motornega prometa in takšna signalizacija, da je vodenje kolesarja varno.*

*Otroci kolesarijo v šolo, zaposleni na delo, upokojeanci po opravkih. Za ta namen so na vseh ključnih točkah mesta postavljene sodobne kolesarnice in stojala za kolesa z možnostjo polnitve električnih koles ter možnostjo izposoje koles.*

*V zaledju so speljane kolesarske poti, katerih glavna funkcija je rekreativno kolesarjenje.*



### 7.1 Ovire na poti do zmage

Zaledje Cerklnega ter zaledje občine je zaradi premagovanja strmin za kolesarjenje kot način trajnostne mobilnosti manj primerno.

Infrastruktura za kolesarjenje ni izvedena.

Varnost, predvsem pri vodenju kolesarjev po cestišču ni zadostna.

Na vseh ključnih točkah primanjkuje kolesarnic in stojal za kolesa, usmerjevalna signalizacija je pomanjkljiva.

Na avtobusih in vlakih je slabo urejena možnost prevoza koles.

### 7.2 V Cerklnem želimo več kolesariti in s katerimi cilji bomo to dosegli?

#### Cilji

#### 7.2.1 Zagotovitev pogojev za udobno in privlačno kolesarjenje in povečanje varnosti in občutka varnosti kolesarjev

Do leta 2025 vzpostaviti udobno in varno vodenje kolesarjev znotraj naselja Cerklno

Do leta 2025 omogočiti šolarjem, da lahko v šolo varno kolesarijo

Do leta 2025 vzpostaviti udobno in varno vodenje kolesarjev med naselji.

Do leta 2020 zagotoviti varno in udobno parkiranje koles

Do leta 2020 vzpostaviti sistem izposoje (električnih) koles ter povečevati število koles.

#### 7.2.2 Sodelovanje med občinami pri načrtovanju kolesarskih povezav

Leta 2017 sprejetje med občinami usklajenih CPS

Do leta 2030 izdelava regijskega CPS



## 7.3 Kako bomo to dosegli?

### 7.3.1 V prvih petih letih

Najprej se bo izdelala strokovna podlaga s področja vodenja kolesarjev in parkiranja koles v občini Cerklje.

Na več lokacijah se bodo postavile polnilnice za električna kolesa z možnostjo udobnega in varnega parkiranja.



Slika: Polnilnica za električna kolesa

Na intermodalnih točkah se bodo postavile kolesarnice. Pripravila se bo študija in izvedlo omrežje s sistemom za izposajo koles. Ves čas bo potekal nadzor nad kolesarji, na voljo bo več praktičnih izobraževanj.

### 7.3.2 Po prvih petih letih

Kolesarske površine se bodo uredile ob glavni prometni osi, v centru Cerkljega, do osnovne šole in po dolini reke Idrijce. Na dolgi rok, se bodo kolesarske povezave uredile tudi med ostalimi naselji.



Slika: Bike park, Cerklje

### KOMU JE ŽE USPELO?

#### Projekt Gorenjsko EleKtro potovanje

S projektom Gorenjsko EleKtro potovanje nastaja na Gorenjskem in v Sloveniji prva povezana trasa za vozila na električni pogon.

Obisk naravnih znamenitosti in podeželskih turističnih krajev je sedaj možen na okolju in ljudem prijaznejši način.

Polnilnice so namenjene tudi oskrbi manjših električnih vozil, kot so kolesa ali skuterji, zato predstavljajo eno od spodbud za "lokalno zeleno mobilnost".



Slika: Mreža polnilnic za električna vozila

Polnilnice pa so tudi del celovitega izobraževalnega programa, ki bo omogočil dolgoročno ozaveščanje in motiviranje lokalne javnosti, mladih in obiskovalcev o prednostih elektro mobilnosti.

Projekt ponuja lokalnim prebivalcem in razvojnim akterjem priložnosti za razvoj trajnostnih dejavnosti povezanih z delovanjem posamične polnilnice ter celotne trase (npr. izposoja električnih koles, zeleni turizem).

## AKCIJSKI NAČRT

ČAS IZVEDBE

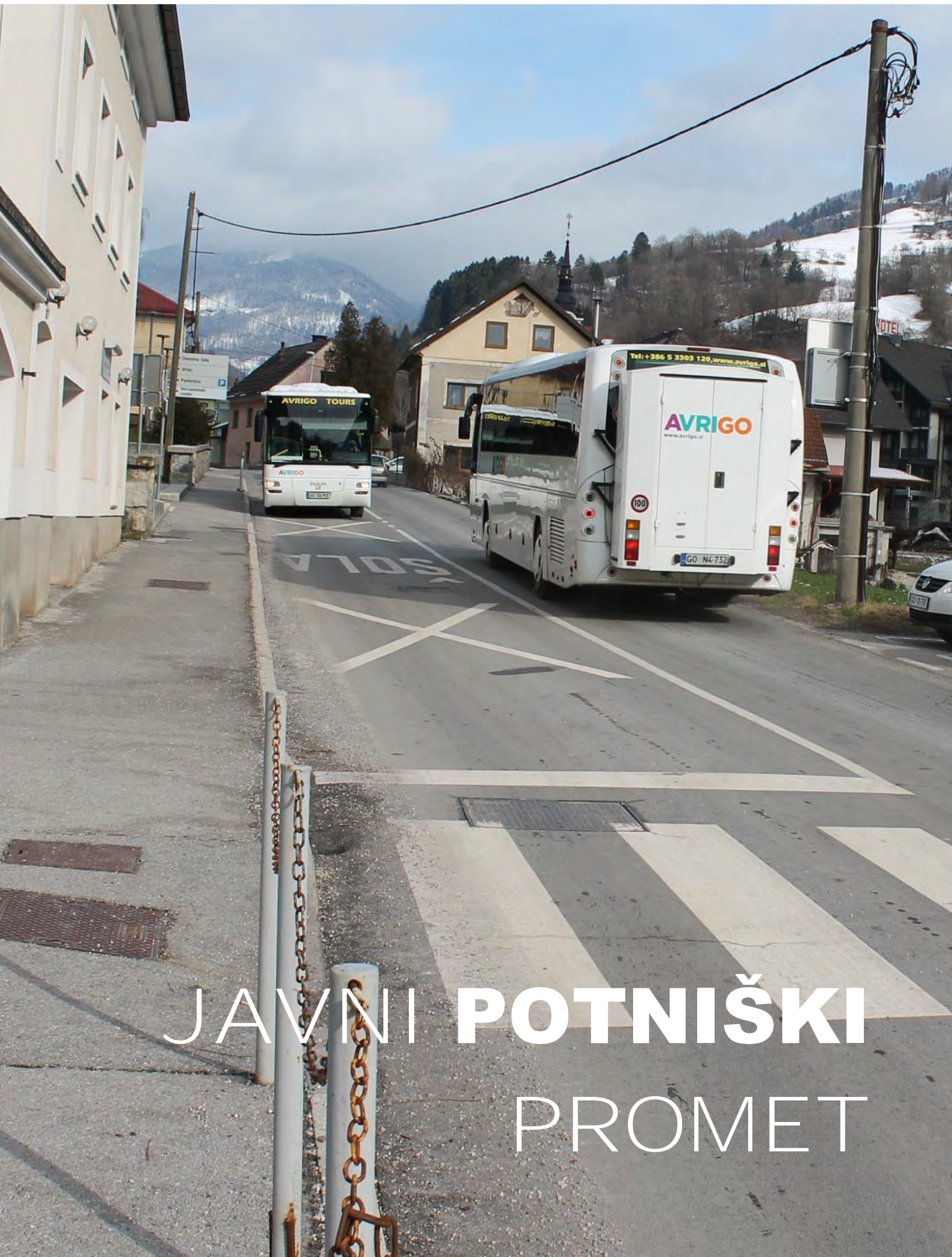
takoj (do l. 2020)	kratkoročno (do l. 2023)	srednjeročno (do l. 2028)	Dolgoročno (do leta 2035)	kontinuirano
--------------------	--------------------------	---------------------------	---------------------------	--------------

Strateški cilji	Ukrepi	akcijski načrt				
		čas izvedbe	okvirna ocena stroškov	nosilec	vir	
Zagotovitev pogojev za udobno in privlačno kolesarjenje	Priprava strokovne podlage s področja vodenja kolesarjev in parkiranja koles v obini Cerklje	takoj	20.000 €	Občina Cerklje	proračun Občine Cerklje RS in EU razpisi	
	Priprava strokovne podlage s področja vodenja kolesarjev in parkiranja koles v obini Cerklje	takoj	20.000 €	Občina Cerklje	proračun Občine Cerklje RS in EU razpisi	
	Ureditev kolesarskih površin v naselju ob glavni prometni osi.	srednjeročno	ocenjeno po idejni zasnovi (cca 90.000€/km kolesarske poti)	Občina Cerklje, DRSI	proračun Občine Cerklje RS in EU razpisi	
	Ureditve kolesarskih površin do vseh poembnih funkcij v mestu (center, šola, knjižnica, hotel)	srednjeročno	ocenjeno po idejni zasnovi (cca 90.000€/km kolesarske poti)	Občina Cerklje	proračun Občine Cerklje RS in EU razpisi	
	Urediti kolesarske površine do osnovne šole.	srednjeročno	ocenjeno po idejni zasnovi (cca 90.000€/km kolesarske poti)	Občina Cerklje, DRSI	proračun Občine Cerklje RS in EU razpisi	
	Ureditev državne kolesarske povezave do Želina. Isto kot zgoraj	ukrep hoja	ukrep hoja	ukrep hoja	ukrep hoja	
	Ureditev kolesarske povezave do Loga. Isto kot zgoraj	ukrep hoja	ukrep hoja	ukrep hoja	ukrep hoja	
	Ureditev kolesarske povezave po dolini reke Idrijce (trasa državne kolesarske poti)	srednjeročno	ocenjeno po idejni zasnovi (cca 90.000€/km kolesarske poti)	Občina Cerklje, DRSI	proračun Občine Cerklje RS in EU razpisi	
	Izgradnja odsekov kolesarske mreže med naselji.	dolgoročno	ocenjeno po idejni zasnovi (cca 90.000€/km kolesarske poti)	Občina Cerklje, DRSI	proračun Občine Cerklje RS in EU razpisi	
	Kjer so ceste preozke - vzpostavitev enosmernih ulic s protitokom kolesarjev ali označbe kolesarja na cestišču z ustrezno ostalo signalizacijo.	srednjeročno	ocenjeno po idejni zasnovi	Občina Cerklje, DRSI	proračun Občine Cerklje RS in EU razpisi	
	Ureditev varnega in udobnega parkiranja koles z možnostjo polnjenja električnih koles.	Ureditev pred občinsko stavbo	kratkoročno	9.0000€/kolesarnico 2.000€/stojalo za kolo	Občina Cerklje	proračun Občine Cerklje RS in EU razpisi
		Ureditev pred OŠ	kratkoročno	9.0000€/kolesarnico 2.000€/stojalo za kolo	Občina Cerklje, OŠ	proračun Občine Cerklje RS in EU razpisi
		ureditev pred knjižnico	kratkoročno	9.0000€/kolesarnico 2.000€/stojalo za kolo	Občina Cerklje, Knjižnica Cerklje	proračun Občine Cerklje RS in EU razpisi
		ureditev pred zdravstvenim domom	kratkoročno	9.0000€/kolesarnico 2.000€/stojalo za kolo	Občina Cerklje, ZD Idrija	proračun Občine Cerklje RS in EU razpisi
		ureditev pred pokopališčem	kratkoročno	9.0000€/kolesarnico 2.000€/stojalo za kolo	Občina Cerklje	proračun Občine Cerklje RS in EU razpisi
Ureditev pred hotel	kratkoročno	9.0000€/kolesarnico 2.000€/stojalo za kolo	Občina Cerklje, Hotel Cerklje	proračun Občine Cerklje RS in EU razpisi Hotel Cerklje		
Ureditev na Gabrijelovem vrtu	kratkoročno	9.0000€/kolesarnico 2.000€/stojalo za kolo	Občina Cerklje, LTO Laubar	proračun Občine Cerklje RS in EU razpisi		

## ČAS IZVEDBE

takoj (do l. 2020)	kratkoročno (do l. 2023)	srednjeročno (do l. 2028)	Ddolgoročno (do leta 2035)	kontinuirano
--------------------	--------------------------	---------------------------	----------------------------	--------------

Strateški cilji	Ukrepi		akcijski načrt			
			čas izvedbe	okvirna ocena stroškov	nosilec	vir
		Ureditev na smučšču	kratkoročno	9.0000€/kolesarnico 2.000€/stojalo za kolo	Občina Cerklje, Smučišče Cerklje	proračun Občine Cerklje RS in EU razpisi Smučišče Cerklje
		Ureditev na izhodišču za PBF	kratkoročno	9.0000€/kolesarnico 2.000€/stojalo za kolo	Občina Cerklje, Muzej Idrija	proračun Občine Cerklje RS in EU razpisi
	Ureditev varnih in udobnih kolesarnic na intermodalnih točkah		kratkoročno	9.0000€/kolesarnico	Občina Cerklje	proračun Občine Cerklje RS in EU razpisi
	Priprava študije omrežja sistema za izposajo (električnih) koles		kratkoročno	15.000 €	Občina Cerklje, ICRA	proračun Občine Cerklje RS in EU razpisi
	Vzpostaviti mrežo mest za izposajo koles s ponovno oživitvijo obstoječe kolesarnice		kratkoročno	10.000 €	Občina Cerklje	proračun Občine Cerklje RS in EU razpisi
	Urediti mrežo električnih polnilnic za potrebe električnih koles		srednjeročno	ocenjeno po idejni zasnovi	Občina Cerklje	proračun Občine Cerklje RS in EU razpisi
	Nakup (električnih) koles		kratkoročno	1.000€/kolo	Občina Cerklje	proračun Občine Cerklje RS in EU razpisi
Povečanja varnosti kolesarjev in občutka varnosti pri kolesarjih.	Izvajanje akcij s šolo in vrtcem		ves čas	2.000 €/leto	Občina Cerklje, OŠ, Policija, Svet za ptreventivo in vzgojo v prometu	proračun Občine Cerklje RS in EU razpisi
	Vršiti nadzor nad kolesarji.		ves čas		Občina Cerklje, Policija, Svet za ptreventivo in vzgojo v prometu	proračun Občine Cerklje RS in EU razpisi
	Izvedba praktičnih izobraževanj o kolesarjenju in akcije v zvezi z opozarjanjem in ozaveščanjem kolesarjev		ves čas		Občina Cerklje, Policija, Svet za ptreventivo in vzgojo v prometu	proračun Občine Cerklje RS in EU razpisi
Sodelovanje med občinami pri načrtovanju kolesarskih povezav	Sprejetje usklajenega ali skupnega CPS, uskladitev na drugih dokumentih (OPN, proračun, prijave na razpise,...)		ves čas	/	Občina Cerklje, Sosednje Občine	proračun Občine Cerklje RS in EU razpisi
	Redno sodelovanje z občinami, glede gradnje kolesarskih povezav in izposojevanja koles.		ves čas	/	Občina Cerklje, Sosednje Občine	proračun Občine Cerklje RS in EU razpisi



# JAVNI POTNIŠKI PROMET

## 8. JAVNI POTNIŠKI PROMET

### Bi se peljali s samovozečim minibusom?

Tako kot drugod tudi v Sloveniji osebni promet prevladuje nad javnim. To dejstvo prinaša nemalo težav v mobilnosti prebivalcev. Zgostitve prometa so podaljšale potovalne čase in predvsem v mestnih središčih so pogoste negativne izkušnje z iskanjem parkirišča in prometnimi zamaški. Na drugi strani pa je vožnja z javnim potniškim prevozom pa je za marsikoga predraga, manj udobna in bolj zamudna od vožnje z osebnim vozilom.

#### LETA 2030 BO JPP UREJEN

##### Vizija

*Javni potniški promet je dobro organiziran ter prilagojen specifičnim razmeram cerkljanskega podeželja – organizirane so manjše, dostopne, privlačne in cenovno ugodne, subvencionirane oblike javnega potniškega prometa s poudarkom na prevozih starejših občanov iz podeželja. Vse upravlja centralni klicni center. Dobro so organizirane tudi modrne oblike javnega prevoza: prevoz na klic, prevozi z visokotehnološkimi prevoznimi sredstvi, samovozečimi vozili, zračnimi plovili in zobato železnico, souporaba vozil, vpeljan je enotni sistem za različne oblike javnega prevoza...*



Slika 1: Samovozeča vozila tudi v javnem potniškem prometu počasi že postajajo realnost; na sliki: samovozeča minibusu v Parizu.

### 8.1 Ovire na poti do zmage

Načini javnega potniškega prometa niso prilagojeni uporabniku.

Avtobusi so predimenzionirani in neprijazni do uporabnika.

Postajališča niso primerno urejena. V veliko primerih avtobusni prevozniki ustavljajo na cestišču.

### 8.2 Kaj si želite uporabniki JPP in kakšni so cilji, ki smo si jih zato zastavili?

#### 8.2.1 Povečanje obsega JPP Cilji

Do leta 2030 doseči dvig števila potnikov za 25% (do leta 2030 povečati delež zaposlenih, ki se na delo vozijo za 25%).

Do leta 2030 vzpostaviti mrežo sodobnih javnih prevozov.

### 8.3 Kako bomo to dosegli?

#### 8.3.1 V prvih petih letih

Javni potniški promet se bo optimiziral glede na potrebe prebivalcev (vikendi, nočni čas, turistične linije, potrebe starejših....). Poskrbljeno bo za lažji in bolj ugoden nakup vozovnic, organiziran bo prevoz na klic. Za prevoze se bodo uporabljala manjša vozila, kombiji na relacijah, kjer je število potnikov manjše, kjer bo možno se bodo javni prevozi integrirali s šolskimi.

Organiziran bo prevoz do turističnih lokacij. Poskrbljeno bo za različne možnosti potovanja in kombinacijo več prevoznih sredstev (možnost prevoza koles z avtobusom, varne kolesarnice za postajališčih JPP).

#### 8.3.2 Po prvih petih letih

Predvidena so nova postajališča za JPP, npr. na Želinu in nova avtobusna postaja v Cerklju. Reorganizirale se bodo trase in načini JPP – predvsem do okoliških naselij (na izhodih iz naselja Cerklje – glede smeri vožnje).

#### KOMU JE ŽE USPELO?

##### Slovenija, Zavod Sopotniki

*Zavod Sopotniki, zavod za medgeneracijsko solidarnost, je nastal z namenom pomagati starostnikom pri vključevanju v aktivno družbeno življenje. Z medgeneracijskim sodelovanjem želi preprečiti ali prekiniti izoliranost in osamljenost starejših prebivalcev iz predvsem manjših, odročnejših krajev, ki zaradi oddaljenosti, odsotnosti avta ali slabih prometnih povezav skoraj ne zapuščajo doma.*

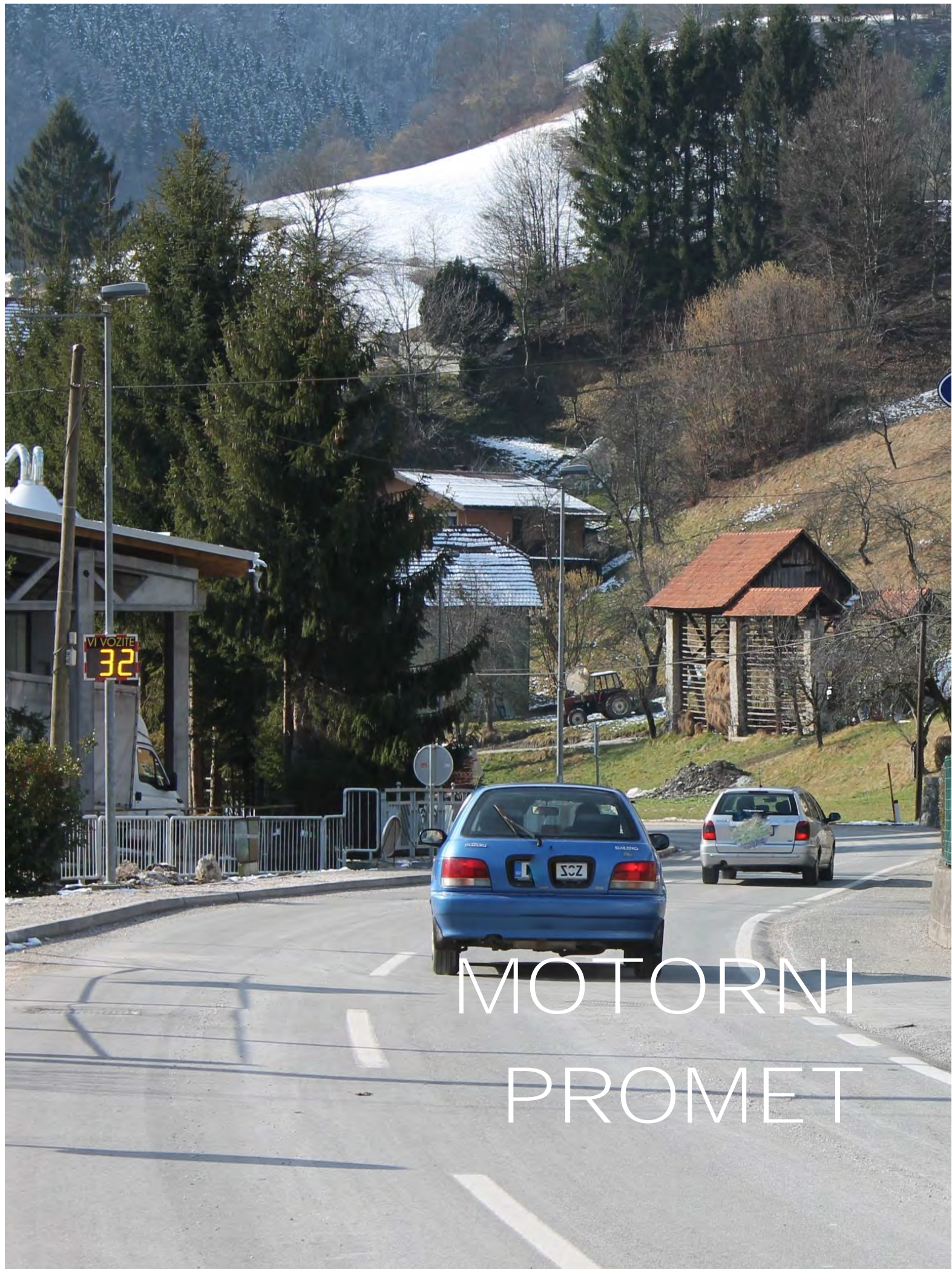
*Prostovoljni vozniki z brezplačnimi prevozi starostnikom omogočajo, da se udeležujejo kulturnih dogodkov, obiskujejo svoje prijatelje, gredo k zdravniku, v trgovino ipd. Tako lahko ne le samostojno in brez skrbi opravijo nujna opravila, temveč tudi spletajo nova poznanstva in prijateljstva ter ohranjajo družabne stike s širšo okolico, ki jim je sicer brez avta predalet in s tem nedosegljiva.*

## AKCIJSKI NAČRT

## ČAS IZVEDBE

takoj (do l. 2020)	kratkoročno (do l. 2023)	srednjeročno (do l. 2028)	Ddolgoročno (do leta 2035)	kontinuirano
--------------------	--------------------------	---------------------------	----------------------------	--------------

Strateški cilji	Ukrepi	akcijski načrt			
		čas izvedbe	okvirna ocena stroškov	nosilec	vir
Povečanje obsega JPP.	Optimiziranje JPP glede na potrebe prebivalcev (vikendi, nočni čas...) starejši, turistične linije, povečane kapacitete JPP ob prometnih konicah, spletne aplikacije ...	kratkoročno	15.000 €	Občina Cerklje, ponudniki JPP	proračun Občine Cerklje RS in EU razpisi ponudniki JPP
	Lažji in ugodnejši nakup vozovnic (več prodajnih mest, nakup prek spleta, e-vozovnica, avtomat za prodajo vozovnic, mobilne aplikacije, subvencije vozovnic, mesečne, letne vozovnice).	kratkoročno	5.000€/leto	Občina Cerklje, ponudniki JPP	proračun Občine Cerklje RS in EU razpisi ponudniki JPP
	Prevoz na klic (za starejše in slabše mobilne občane, v zaledju, za prebivalce brez lastnega avtomobila).	kratkoročno	15.000 €	Občina Cerklje, ponudniki JPP	proračun Občine Cerklje RS in EU razpisi ponudniki JPP
	Nova postajališča za JPP npr. na Želinu ...	srednjeročno	ocenjeno po idejni zasnovi	Občina Cerklje,DRSI	proračun Občine Cerklje RS in EU razpisi
	Nova avtobusna postaja v Cerkljem	srednjeročno	ocenjeno po idejni zasnovi	Občina Cerklje	proračun Občine Cerklje RS in EU razpisi
	Reorganizacija tras in načinov JPP - predvsem do okoliških naselij (na izhodih iz naselja Cerklje - glede na smeri vožnje)	srednjeročno	10.000 €	Občina Cerklje, ponudniki JPP	proračun Občine Cerklje RS in EU razpisi ponudniki JPP
	Spodbujanje in promocija uporabe JPP ter izobraževanje (na delo, v šolo, po vsakodnevnih opravkih – povračilo prevoza na delo v obliki vozovnic JPP, spodbude za zaposlene, ki uporabljajo JPP, zagotavljanje informacij o JPP, spletne aplikacije, promocijske akcije JPP, ETM).	ves čas	100.000€/vzpostavitev 20.000€/leto	Občina Cerklje, ponudniki JPP, svet za preventivo in vzgojo v cestnem prometu, policija, društva, LTO Laufar, ostale javne ustanove	proračun Občine Cerklje RS in EU razpisi
	Vzpostavitev JPP za turistične lokacije (hop on - hop off bus)	kratkoročno	100.000 €	Občina Cerklje, ponudniki JPP, društva, LTO Laufar	proračun Občine Cerklje RS in EU razpisi ponudniki JPP
	Subvencionirane vozovnice - ohranjanje brezplačnih prevozov šolarjev, subvencionirane vozovnice za upokojece	ves čas	ocena občine	Občina Cerklje, ponudniki JPP	proračun Občine Cerklje RS in EU razpisi
	Racionalizacija JPP prevozov - manjši kombiji	kratkoročno	100.000€/vzpostavitev 20.000€/leto	Občina Cerklje, ponudniki JPP	proračun Občine Cerklje RS in EU razpisi ponudniki JPP
	Integracija šolskih in javnih prevozov.	kratkoročno		Občina Cerklje, ponudniki JPP	proračun Občine Cerklje RS in EU razpisi ponudniki JPP
	Kombiniranje različnih potovalnih načinov (možnost prevoza koles z avtobusom, varne kolesarnice za postajališčih JPP).	kratkoročno	15.000 €	Občina Cerklje, ponudniki JPP	proračun Občine Cerklje RS in EU razpisi ponudniki JPP



# MOTORNI PROMET

## 9. MOTORNI PROMET

### Bi se peljali s samovozečim minibusom?

S svojim (pre)hitrim širjenjem je osebni avto postal samemu sebi največja ovira! Prometni tokovi so bili v preteklosti usmerjeni predvsem proti središču mest, danes pa so pomembni prometni tokovi prisotni tudi med različnimi deli obmestij in med manjšimi naselji. Naraščanje osebnega avtomobilskega prometa ima med drugim za rezultat slabšo kakovost zunanjega zraka in zastoje, ti pa močan vpliv na širitev obstoječih in gradnjo novih javnih prometnih površin ter s tem povezanih javnofinančnih izdatkov. Naraščanje prometa v urbanih naseljih posredno povzroča tudi krčenje javnih površin oz. spremembo njihove namembnosti. Območja, ki so bila namenjena družabnosti, so marsikje postala parkirišča, zato se je ponekod javno življenje z ulic že umaknilo. Kljub temu pa je med prioritetskimi ukrepi tudi mnogo takih, ki predvsem zaradi varnosti izboljšujejo cestno prometno infrastrukturo.

#### Kakšen bo motorni promet leta 2030?

##### Vizija

Motorni promet je umirjen, čist, nizkoogljčen, za pretežno električne avtomobile so zagotovljene hitre polnilnice, tudi izposojevalnice. Parkirišča in dejavnosti, ki generirajo več prometa so umeščene na obvoznico. Tu so umeščena tudi parkirišča, ki funkcionirajo po sistemu P+R. Ceste po celotni občini so varne ter udobne, predor pa omogoča hitro povezavo z osrednjo Slovenijo. Motorni promet v naseljih je umirjen in prilagojen ostalim udeležencem v prometu, infrastruktura je opremljena z ustrezno, moderno signalizacijo.

### 9.1 Ovire na poti do zmage

Velike težave v naselju predstavlja zagotavljanje parkirnih površin za stanovalce ob javnih ustanovah.

V zaledju je stanje cest slabo.

V Cerknem je nadzor nad napačno parkiranimi vozili pomanjkljiv.

### 9.2 Kaj si želite uporabniki JPP in kakšni so cilji, ki smo si jih zato zastavili?

#### 9.2.1 Zmanjšanje števila voženj z osebnim avtomobilom na poteh do 4 km

##### Cilj

Do leta 2030 zmanjšati število voženj do razdalje 1 km za 10%, do 4 km za 5%. Povečanje prometne varnosti.

#### 9.2.2 Povečanje prometne varnosti

##### Cilji

Celovita umiritev motornega prometa v naseljih do leta 2020.

Do leta 2020 odprava nevarnih odsekov.

Do leta 2030 zmanjšanje prometnih nesreč 50 %.

#### 9.2.3 Ureditev politike mirujočega prometa

##### Cilj

Do leta 2030 ureditev prometnih površin v korist mirujočemu prometu.



#### 9.2.4 Večja privlačnost in kakovost mestnega okolja

##### Cilj

Do leta 2030 zmanjšati negativne vplive na okolje.

#### 9.2.5 Povečanje pretočnosti in dostopnosti

##### Cilj

Do leta 2025 se odpravijo ovire do vseh pomembnih lokacij v občini.



## 9.3 Kako bomo to dosegli?

### 9.3.1 V prvih petih letih

Ves čas bo potekala promocija cenovno ugodnih potovanj (car-pool) in razne aktivnosti za ozaveščanje prebivalstva o obnašanju v prometu, ter izobraževanje voznikov. Cestno omrežje, vključno s površinami za mirujoč promet, se bo opremilo z ustreznimi prometnimi merilniki oziroma senzorji ter videonadzorom na podlagi katerih se uporabnike obvešča o stanju prometa, zasedenosti površin in morebitnih konfliktnih situacijah med motornimi vozili in drugimi udeleženci v prometu. Temu primerno se bo prometna infrastruktura opremila z ustreznimi grafičnimi prikazovalniki – znaki (npr. dodatni utripalniki v območju prehodov za pešce ali pa npr. znaki za prosta parkirna mesta tudi na ulici).

Zagotovljeno bo redno in ustrezno vzdrževanje vseh prometnih površin (zimsko služba, sprotna sanacija,...).



### 9.3.2 Helidrom se bo prestavil na novo lokacijo. Po prvih petih letih

Rekonstruiralo se bo več cest (proti Želinu, Kladju, Črnemu vrhu in Zakrižu). Uredila se bodo križišča ob vpadnicah v naselje Cerkno. Zgradile se bodo nove cestne povezave z Gorenjsko, obvoznica naselja Cerkno in povezava Reka-Šebrelje.

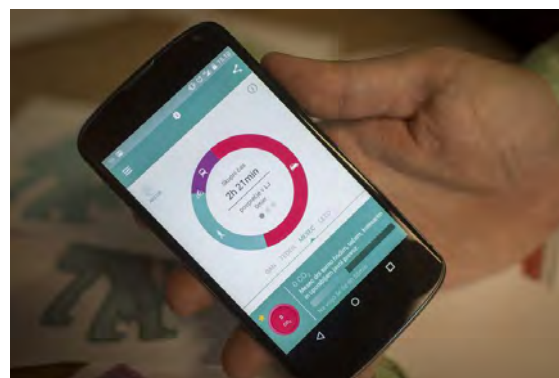
Na neustreznih mestih se bodo parkirna mesta uknila, prazen prostor pa bodo zasedli drugi javni programi. Zgradila se bodo parkirna mesta za kamperje, in parkirna hiša, vojni park javnih ustanov in drugih gospodarskih subjektov se nadomesti s hibridnimi in električnimi vozili.

### KOMU JE ŽE USPELO?

**Projekt Drive Green, aplikacija 1,2,3, Slovenija**



**V projektu Drive Green so CVS Mobile, ZRC SAZU in fakulteta za elektrotehniko najprej pripravili aplikacijo, ki ugotavlja, kako ljudje vozijo avto, saj lahko z mirno vožnjo prihranijo desetino emisij in goriva, obenem pa povečajo varnost v prometu. Nato pa so pomislili, da bi lahko vozniki emisije zmanjšali tudi za 100 odstotkov, če se preprosto ne bi usedli v avto.**



**Ljudje sedimo več kot 9 ur dnevno, po nakupih ali na sestanek pa se najpogosteje odpravimo z avtomobilom, namesto da bi šli peš ali s kolesom ter se med potjo razgibali, prihranili gorivo in zmanjšali škodljive izpuste. Nova aplikacija za pametne telefone '1,2,3 Ljubljana' je namenjena spodbujanju zdravega načina življenja in zmanjševanju vpliva prometa na okolje. Aplikacija uporabniku pokaže, koliko je v zadnjem dnevu, tednu, mesecu in letu hodil, tekal, kolesaril, uporabljal javni prevoz ter se vozil z avtomobilom. Aplikacija osebne dosežke določi izključno s podatki, ki jih pridobi s senzorji telefona. Uporabnik zato ne potrebuje nobene športne zapestnice, pametne ure ali druge naprave za merjenje razdalje in trajanja gibanja, temveč le telefon.**

## AKCIJSKI NAČRT

ČAS IZVEDBE

takoj (do l. 2020)	kratkoročno (do l. 2023)	srednjeročno (do l. 2028)	Dolgoročno (do leta 2035)	kontinuirano
--------------------	--------------------------	---------------------------	---------------------------	--------------

Strateški cilji	Ukrepi	akcijski načrt			
		čas izvedbe	okvirna ocena stroškov	nosilec	vir
Zmanjšanje števila voženj z osebnim avtomobilom (OA) na poteh do 4 km.	Spodbujanje uporabe JPP, hoje, kolesarjenja, »Carsharing«, »Car-pooling« z zgornjimi ukrepi pri ostalih stebrih	ukrepi pri ostalih stebrih	ukrepi pri ostalih stebrih	ukrepi pri ostalih stebrih	ukrepi pri ostalih stebrih
	Promocija cenovno ugodnih potovanj (car-pool)	ves čas	1.000 €/leto	Občina Cerklje, ponudniki JPP, SPVCP	proračun Občine Cerklje RS in EU razpisi
Povečanje prometne varnosti.	Izdelava prometne študije za naselje Cerklje	ukrepi pri ostalih stebrih	ukrepi pri ostalih stebrih	ukrepi pri ostalih stebrih	ukrepi pri ostalih stebrih
	Sprememba prometnega režima za motorna vozila v centru naselja Cerklje	ukrepi pri ostalih stebrih	ukrepi pri ostalih stebrih	ukrepi pri ostalih stebrih	ukrepi pri ostalih stebrih
	Sprememba prometnega režima na Bevkovi ulici (conca 30, umirjanje prometa)	ukrepi pri ostalih stebrih	ukrepi pri ostalih stebrih	ukrepi pri ostalih stebrih	ukrepi pri ostalih stebrih
	Sprememba prometnega režima na Močnikovi cesti in Trgu prekomorskih brigad	ukrepi pri ostalih stebrih	ukrepi pri ostalih stebrih	ukrepi pri ostalih stebrih	ukrepi pri ostalih stebrih
	Poostren nadzor prometa v naseljih, posebej na območju vrtca in šole.	ukrepi pri ostalih stebrih	ukrepi pri ostalih stebrih	ukrepi pri ostalih stebrih	ukrepi pri ostalih stebrih
	Osvetljeni prehodi za pešce.	ukrepi pri ostalih stebrih	ukrepi pri ostalih stebrih	ukrepi pri ostalih stebrih	ukrepi pri ostalih stebrih
	Večja prisotnost prometne policije.	ukrepi pri ostalih stebrih	ukrepi pri ostalih stebrih	ukrepi pri ostalih stebrih	ukrepi pri ostalih stebrih
	Umirjanje motornega prometa (omejitev hitrosti, conca 30, ožja cesta, tlakovanje cestnišč, majhni zavijalni radii, ležeče ovire, šikane, sredinski prometni otoki) ter rekonstrukcije nevarnih in kapacitetno podhranjenih križišč.	ukrepi pri ostalih stebrih	ukrepi pri ostalih stebrih	ukrepi pri ostalih stebrih	ukrepi pri ostalih stebrih
	Izobraževanje voznikov	ves čas	2.000 €/leto	Občina Cerklje, ponudniki JPP, SPVCP	proračun Občine Cerklje RS in EU razpisi
Aktivnosti za ozaveščanje prebivalstva o obnašanju v prometu.	ves čas	2.000 €/leto	Občina Cerklje, ponudniki JPP, SPVCP	proračun Občine Cerklje RS in EU razpisi	
Ureditev politike mirujočega prometa.	Ukinitev parkirnih mest na neustreznih lokacijah in nadomestitev z drugim javnim programom (širitev pešcevih in kolesarskih površine, ozelenitev, park, igrišče).	srednjeročno	ocenjeno po idejni zasnovi	Občina Cerklje	proračun Občine Cerklje RS in EU razpisi
	Vzpostavitev intermodalnih prestopnih točk (Želin, Gorenjska cesta, Stara eta, Cvetkova cesta, Nova Eta)	srednjeročno	ocenjeno po idejni zasnovi cca. 100.000 €/točko	Občina Cerklje	proračun Občine Cerklje RS in EU razpisi
	Vzpostavitev parkirnih prostorov na obrobju naselja Cerklje	srednjeročno	ocenjeno po idejni zasnovi	Občina Cerklje	proračun Občine Cerklje RS in EU razpisi
	Vzpostavitev parkirnih površin na izhodiščih za rekreativne in turistične peš in kolesarske poti (za Log, Želin- Reka - Stopnik, Želin - Spodnja Idrija )	dolgoročno	ocenjeno po idejni zasnovi	Občina Cerklje, LTO Laufar, turistični ponudniki	proračun Občine Cerklje RS in EU razpisi
	Gradnja parkirnih mest za kamperje	srednjeročno	ocenjeno po idejni zasnovi	Občina Cerklje, LTO Laufar, turistični ponudniki	proračun Občine Cerklje RS in EU razpisi
	Gradnja parkirne hiše	srednjeročno	ocenjeno po idejni zasnovi	Občina Cerklje	proračun Občine Cerklje RS in EU razpisi
	Ureditev parkirnega režima ob šoli in vrtcu	ukrepi pri ostalih stebrih	ukrepi pri ostalih stebrih	ukrepi pri ostalih stebrih	ukrepi pri ostalih stebrih
Večja privlačnost in kakovost mestnega okolja.	Vozni park javnih ustanov in drugih gospodarskih subjektov se nadomesti z hibridnimi in električnimi vozili.	srednjeročno	50.000 €/vozilo	Občina Cerklje	proračun Občine Cerklje RS in EU razpisi
Povečanje pretočnosti in dostopnosti.	Cestno omrežje, vključno s površinami za mirujoč promet, se opremi z ustreznimi prometnimi merilniki oziroma senzorji ter videonadzorom na podlagi katerih se uporabniki obvešča o stanju prometa, zasedenosti površin in morebitnih konfliktnih situacijah med motornimi vozili in drugimi udeleženci v prometu. Temu primerno se prometna infrastruktura opremi z ustreznimi grafičnimi prikazovalniki – znaki (npr. dodatni utripalniki v območju prehodov za pešce ali pa npr. znaki za prosta parkirna mesta tudi na ulici).	ves čas	ocenjeno po idejni zasnovi	Občina Cerklje	proračun Občine Cerklje RS in EU razpisi
	Nova cestna povezava z Gorenjsko (4. razvojna os)	dolgoročno	ocenjeno po idejni zasnovi	Občina Cerklje, DRSI	proračun Občine Cerklje RS in EU razpisi
	Obvoznica naselja Cerklje	dolgoročno	ocenjeno po idejni zasnovi	Občina Cerklje, DRSI	proračun Občine Cerklje RS in EU razpisi
	Nova cestna povezava Reka - Šebrelje	dolgoročno	ocenjeno po idejni zasnovi	Občina Cerklje, DRSI	proračun Občine Cerklje RS in EU razpisi
	Ureditev križišč/krožišč na vpadnicah v naselje Cerklje	srednjeročno	ocenjeno po idejni zasnovi	Občina Cerklje, DRSI	proračun Občine Cerklje RS in EU razpisi
	rekonstrukcija ceste Cerklje - Želin	srednjeročno	ocenjeno po idejni zasnovi	Občina Cerklje, DRSI	proračun Občine Cerklje RS in EU razpisi
	rekonstrukcija ceste Cerklje - Kladje	srednjeročno	ocenjeno po idejni zasnovi	Občina Cerklje, DRSI	proračun Občine Cerklje RS in EU razpisi
	rekonstrukcija ceste Cerklje - Črni vrh	srednjeročno	ocenjeno po idejni zasnovi	Občina Cerklje, DRSI	proračun Občine Cerklje RS in EU razpisi
	rekonstrukcija ceste Cerklje - Zakriž	srednjeročno	ocenjeno po idejni zasnovi	Občina Cerklje, DRSI	proračun Občine Cerklje RS in EU razpisi
	rekonstrukcije ostalih državnih in občinskih cest	srednjeročno	ocenjeno po idejni zasnovi	Občina Cerklje, DRSI	proračun Občine Cerklje RS in EU razpisi

ČAS IZVEDBE

takoj (do l. 2020)	kratkoročno (do l. 2023)	srednjeročno (do l. 2028)	Ddolgoročno (do leta 2035)	kontinuirano
--------------------	--------------------------	---------------------------	----------------------------	--------------

Strateški cilji	Ukrepi	akcijski načrt			
		čas izvedbe	okvirna ocena stroškov	nosilec	vir
	Zagotoviti redno in ustrezno vzdrževanje vseh prometnih površin (zimski služba, sprotne sanacije, ...)	ves čas	ocena Občine	Občina Cerklno	proračun Občine Cerklno
	Prestavitev heliodroma	kratkoročno	ocenjeno po idejni zasnovi	Občina Cerklno	proračun Občine Cerklno RS in EU razpisi



PODPORNE  
AKTIVNOSTI  
**PRI NAČRTOVANJU**  
TRAJNOSTNE  
MOBILNOSTI

## 10. PODPORNE AKTIVNOSTI PRI NAČRTOVANJU TRAJNOSTNE MOBILNOSTI

### Odgovorni smo vsi!

Število prometnih udeležencev se z vsakim letom povečuje in z njim tudi število nesreč. Po uradni statistiki so pri nas za večino prometnih nesreč krivi vozniki in drugi udeleženci v prometu s svojim nepravilnim ravnanjem. Korak k izboljšanju stanja je prav gotovo proces vzgoje odgovornosti v prometu, ki se začne že pri otrocih in traja vse dokler so posamezniki sposobni biti samostojni udeleženci v prometu. Tudi tu gre pravzaprav za vseživljenjsko učenje.



### KAKO SI PREDSTAVLJAMO LETO 2030?

*V občini Cerkno je glavno vodilo razvoja prometa maksimalna varnost vseh udeležencev v prometu – tako pešcev, kolesarje, voznikov... Udeleženci v prometu so strpni, dobro ozaveščeni. Prometno politiko skupaj načrtujejo Občina, občani in interesne skupine. Načrtovanje prometa in prostorskih ureditev je celovito in uravnoteženo, tvori pa kvalitetno celovito podobo krajine.*



## 10.1 KAJ SI ŽELITE PREBIVALCI IN KAKŠNE CILJE SMO SI ZATO POSTAVILI?

Dvig kulture obnašanja v prometu, promocijo trajnostne mobilnosti in ozaveščanje ljudi o pomenu trajnostne mobilnosti.

Sistematično spremljati področja mobilnosti. Povečati konkurenčnost občine s povečanjem možnosti pri prijavih na razpise. Izvajati CPS in jo vzpostaviti v sistemske, finančne in upravne pogoje pri urejanju mobilnosti. Uravnoteženo načrtovati investicije s spremembo načrtovalskih prioritete, a z upoštevanjem dejstva, da je potrebno poskrbeti za izboljšanje cestnoprometne infrastrukture v občini vsaj v isti meri kot za alternative uporabi osebnega avtomobila.

## 10.2 KAKO BOMO TO DOSEGLI?

Občina bo sprejeto Celostno prometno strategijo redno revidirala in prenavljala ter zagotovila kader, ki bo pokrival izvajanje strategije in z njo povezanih projektov. V proračunu bo redno v okviru danih možnosti zagotavljala sredstva za izvajanje ukrepov. Najmanj vsakih pet let se bo prijavila na en evropski ali državni razpis s področja trajnostne mobilnosti. Vsako leto bo občina izvedla najmanj eno akcijo s področij vzgoje, ozaveščanja in promocije za različne ciljne skupine. Občina bo sodelovala pri vzpostavitvi regijskega načrtovanja in upravljanja prometa ter delovanja na področju trajnostne mobilnosti.



Vir: Ministrstvo za infrastrukturo RS  
Slika 2: Plakat, slogan ETM 2018

**KOMU JE ŽE USPELO?**

**Projekt »Cesta ni komedija«, Slovenija, Evropa**

AMZS je v letu 2016 začel s projektom *Cesta ni komedija*; namenjen je mladim, ki sodijo v najbolj ogroženo in ranljivo skupino v prometu. Srednješolce so s pomočjo delavnic in stand up komedije na petih poklicnih srednjih šolah v Ljubljani, Mariboru, Celju, Novi Gorici in Kočevju spodbujali k razmišljanju o prometni varnosti in njihovi udeležbi v prometu.



Cilj projekta *Cesta ni komedija* je na inovativen in duhovit način spodbuditi mlade k razmišljanju o prometni varnosti in njihovi udeležbi v prometu. *Cesta ni komedija* je namreč del evropskega projekta *European Road Safety Tunes*, ki ga financira Evropska unija. Projekt se izvaja v Sloveniji, Avstriji, Belgiji, Španiji, na Češkem, Madžarskem, Nizozemskem in Poljskem. Partnerji projekta so si v prvem letu izmenjali pozitivne izkušnje s področja izvajanja delavnic na temo prometne varnosti v srednjih šolah. Ob koncu projekta pa bo nastal še priročnik z metodami vključevanja mladih z namenom izboljšanja prometne varnosti.



## AKCIJSKI NAČRT

ČAS IZVEDBE

takoj (do l. 2020)	kratkoročno (do l. 2023)	srednjeročno (do l. 2028)	Dolgoročno (do leta 2035)	kontinuirano
--------------------	--------------------------	---------------------------	---------------------------	--------------

Strateški cilji	Ukrepi	akcijski načrt			
		čas izvedbe	okvirna ocena stroškov	nosilec	vir
Povečana konkurenčnost občine	Na podlagi CPS se občina vsaj na vsake tri leta prijavi na en evropski ali državni razpise s področja trajnostne mobilnosti.	ves čas		/ Občina Cerklje, ICRA	proračun Občine Cerklje
Povečati možnosti občine pri prijavih na razpise	Zagotoviti in izobraziti kader, ki bo izvajal projekte s področja prijavljanja na razpise.	ves čas		/ Občina Cerklje, ICRA	proračun Občine Cerklje
Izvajanje CPS	Sprejeti CPS, revizije vsaki dve, prenove vsakih pet let.	ves čas		/ Občina Cerklje	proračun Občine Cerklje
Vzpostavitev sistemskih, finančnih in upravnih pogojev pri urejanju mobilnosti.	Redno zagotavljanje sredstev v proračunu za izvajanje ukrepov.	ves čas		/ Občina Cerklje	proračun Občine Cerklje
	Skupaj s sosednjimi občinami zagotoviti kader, ki bo pokrival izvajanje CPS.	ves čas		/ Občina Cerklje	proračun Občine Cerklje
	Vzpostavitev regijskega delovanja na področju trajnostne mobilnosti.	kratkoročno		Občina Cerklje v povezavi s sosednjimi občinami, ICRA	proračun Občine Cerklje RS in EU razpisi
Uravnoteženo načrtovanje investicij	Doseči uravnoteženost deležev investicij za posamezne prometne načine in povečevati razmerje med investicijami v infrastrukturne ter mehke ukrepe.	ves čas		/ Občina Cerklje	proračun Občine Cerklje
Sprememba načrtovalskih prioritete ter njena uveljavitev.					
Spremljanje stanja	Vzpostavi in izvaja se sistem spremljanja navad in števila udeležencev v prometu, lahko s spremljanjem stanja na končnih lokacijah (hoja v šolo, na občino, v trgovino ...), s pomočjo anket ali štetjem. Na podlagi spremljanja stanja se izvaja evalvacija in načrtovanje novih ukrepov.	ves čas	10.000 €	Občina Cerklje	proračun Občine Cerklje RS in EU razpisi
Sistematično spremljanje področja mobilnosti.	Javno objavljane podatkov.	ves čas - na dve leti	500 €/leto	Občina Cerklje	proračun Občine Cerklje
	Določitev stalnih merilnih mest za vse vrste prometa, kar dolgoročno omogoča primerjavo različnih vrst prometnih sredstev (modal split).	ves čas	2.000 €	Občina Cerklje	proračun Občine Cerklje
Vzgoja in izobraževanje	Izvajanje izobraževanj ter stalno obveščanje preko medijev o prednostih trajnostne mobilnosti ter o ustreznem obnašanju v prometu na vseh ravneh (predavanja, zgibanke, izobraževanje,...) - vključitev šole, vrtca, upokojencev in turističnega društva v vsakoletne akcije izobraževanja .	ves čas		Občina Cerklje, ICRA, šola, vrtec, svet za preventivo in vzgojo v cestnem prometu, policija, društva, LTO Lauffar, ostale javne ustanove	proračun Občine Cerklje RS in EU razpisi
Dvig kulture obnašanja v prometu	Spodbujanje in promocija uporabe JPP ter izobraževanje (na delo, v šolo, po vsakodnevni opravkih – povračilo prevoza na delo v obliki vozovnic JPP, spodbude za zaposlene, ki uporabljajo JPP, zagotavljanje informacij o JPP, spletne aplikacije, promocijske akcije JPP, ETM).	ves čas		Občina Cerklje, ICRA, šola, vrtec, svet za preventivo in vzgojo v cestnem prometu, policija, društva, LTO Lauffar, ostale javne ustanove	proračun Občine Cerklje RS in EU razpisi
	Poostri nadzor s strani policije in redarstva (delavci iz javnih del, družbeno koristno delo...) okrog VIZ ustanov – občasno preko celega leta ne samo začetek šolskega leta.	ves čas		Občina Cerklje, policija	proračun Občine Cerklje RS in EU razpisi
	Okrepiti sodelovanje vseh skupin udeležencev v prometu v sklopu akcije 'Evropski teden mobilnosti'.	ves čas		Občina Cerklje, ICRA, šola, vrtec, svet za preventivo in vzgojo v cestnem prometu, policija, društva, LTO Lauffar, ostale javne ustanove	proračun Občine Cerklje RS in EU razpisi
Promocija trajnostne mobilnosti in ozaveščanje ljudi o prednostih trajnostne mobilnosti	Različne promocijske akcije preko lokalnih medijev in ostalih načinov obveščanja.	ves čas		Občina Cerklje, ICRA, šola, vrtec, svet za preventivo in vzgojo v cestnem prometu, policija, društva, LTO Lauffar, ostale javne ustanove	proračun Občine Cerklje RS in EU razpisi
	Promocija in vzpodbujanje trajnostne uporabe osebnega motornega prometa ter izobraževanje.	ves čas		Občina Cerklje, ICRA, šola, vrtec, svet za preventivo in vzgojo v cestnem prometu, policija, društva, LTO Lauffar, ostale javne ustanove	proračun Občine Cerklje RS in EU razpisi
Izdelava načrtov trajnostne mobilnosti	Izdelava načrta trajnostne mobilnosti za Občino Cerklje	kratkoročno	20.000 €	Občina Cerklje	proračun Občine Cerklje RS in EU razpisi

## ČAS IZVEDBE

takoj (do l. 2020)	kratkoročno (do l. 2023)	srednjeročno (do l. 2028)	Ddolgoročno (do leta 2035)	kontinuirano
--------------------	--------------------------	---------------------------	----------------------------	--------------

Strateški cilji	Ukrepi	akcijski načrt			
		čas izvedbe	okvirna ocena stroškov	nosilec	vir
	Izdelava načrta trajnostne mobilnosti za Hotel Cerklje in Smučišče Cerklje	kratkoročno	20.000 €	podjetje	RS in EU razpisi, podjetja
	Izdelava načrta trajnostne mobilnosti za Eto.	kratkoročno	20.000 €	podjetje	RS in EU razpisi, podjetja
Vključevanje javnosti Zagotavljanje transparentnosti odločanja v vseh fazah načrtovanja mobilnosti.	Za vse večje investicije v vseh ključnih fazah razvoja projekta zagotoviti vključevanje javnosti ter posvete s prebivalci in ključnimi deležniki.	ves čas		/ Občina Cerklje	proračun Občine Cerklje



## SEZNAM VIROV IN LITERATURE

- Agencija RS za varnost prometa, 2016. [www.avp-rs.si](http://www.avp-rs.si)
- Avto moto zveza Slovenije, 2017. <https://www.amzs.si/o-amzs/medijsko-sredisce/sporocila-za-javnost/2016-09-21-amzs-in-pizama-zdruzila-moci-za-izboljsanje-prometne-varnosti-med-mladimi>
- Drivegreen, 2017. [www.drivegreen.si](http://www.drivegreen.si)
- Evropski teden mobilnosti, 2017. [www.tedenmobilnosti.si](http://www.tedenmobilnosti.si)
- Focus, društvo za sonaravni razvoj, 2017. [www.focus.si](http://www.focus.si)
- Izbrana poglavja iz prometne geografije, Univerzitetni učbenik. Pelc, M., UM, Fakulteta za logistiko, Maribor, 2010.
- Karta prometnih obremenitev, 2017, Direkcija RS za infrastrukturo. [http://www.di.gov.si/si/delovna\\_podrocja\\_in\\_podatki/ceste\\_in\\_promet/podatki\\_o\\_prometu/](http://www.di.gov.si/si/delovna_podrocja_in_podatki/ceste_in_promet/podatki_o_prometu/)
- Katalog dobrih praks skupnostnega upravljanja z življenjskimi viri, Umanotera, 2016. [www.dovoljazavse.si](http://www.dovoljazavse.si)
- Mobilizacija za javni potniški promet, Focus društvo za sonaravni razvoj, Ljubljana, 2012.
- Portal za slovenska mesta, 2017. <http://mesta.si/s-kolesom-na-vlak/>
- Safe Routes to School National Partnership, 2017 <http://www.saferoutespartnership.org/healthy-communities/101/facts>
- Statistični urad Republike Slovenije, 2017. [www.stat.si](http://www.stat.si)
- Trajnostna mobilnost za uspešno prihodnost, Smernice za pripravo Celostne prometne strategije, UIRS, Ljubljana, 2012.
- Zavod sopotniki, brezplačni prevozi za starejše, 2017. <http://www.sopotniki.org/>
- Kolesarjenje po mestu kot oblika vsakodnevnega prevoza [http://www.mobile2020.eu/fileadmin/files\\_si/downloads/Kolesarjenje\\_kot\\_nacin\\_vsakdanje\\_ga\\_prevoza.pdf](http://www.mobile2020.eu/fileadmin/files_si/downloads/Kolesarjenje_kot_nacin_vsakdanje_ga_prevoza.pdf)
- Priročnik za vključujoče načrtovanje in promocijo kolesarstva [http://www.mobile2020.eu/fileadmin/files\\_si/downloads/Mobile\\_prirocnik\\_small\\_01.pdf](http://www.mobile2020.eu/fileadmin/files_si/downloads/Mobile_prirocnik_small_01.pdf)
- LTO Laufar Cerčno [www.visitcerkno.si](http://www.visitcerkno.si)
- I FEEL SLOVENIA [www.slovenia.info.si](http://www.slovenia.info.si)
- Cerčno turizem - turistično informativni portal [www.turizem-cerkno.si](http://www.turizem-cerkno.si)